



國立臺北科技大學

114 學年度研究所 碩士在職專班招生簡章

一律網路報名，簡章請自行下載

國立臺北科技大學 114 學年度研究所碩士在職專班招生委員會

地址：106344 臺北市大安區忠孝東路三段 1 號

電話：(02) 2771-2171 轉 1700、1723、1713、1725

報名網址：<https://aps2.ntut.edu.tw/ceo/New>

本會網址：<https://www.woce.ntut.edu.tw/>



國立臺北科技大學招生系統隱私權保護宣告

※下列隱私權保護宣告攸關考生個人權益，請詳加閱讀

親愛的考生您好，您的個人隱私權，「國立臺北科技大學」(以下簡稱本校)暨本校「招生系統」(以下簡稱本系統)將給予絕對的尊重與保護。為了幫助您瞭解本系統如何蒐集、運用及保護您所提供的個人資訊及權利，請詳細閱讀本校隱私權保護宣告。

一、個人資料蒐集

本校為達到行政電腦化建置，提供優質快捷之考生服務資訊網絡，因此請您依本系統線上指示，自行填入相關個人資料。

二、個人資料運用

- (一) 當本系統蒐集資料後，本系統會自動將您的個人資料建置於網路招生系統，由本校各教學暨行政單位依權限管理及使用。
- (二) 各項入學考試放榜時，正、備取生之個人姓名將會出現於榜單；本校於網頁上公告備取生備取遞補時，合於該次遞補資格之備取生，其個人姓名會出現於網頁。**

三、個人資料使用限制與保密

- (一) 本校使用多種不同安全技術與程序來保護您的個人隱私權，例如儲存您的個人資訊的資料庫，是在安全之控制區域並限制其存取。
- (二) 因社會秩序與公共安全，本校基於其他司法單位要求本系統提供特定個人資料時，將依循司法單位合法程序。
- (三) 除非獲得您的允許或法律要求，本校絕對不會任意將您的個人資料提供給其他團體或個人。

四、考生自我保護措施

請妥善保管您的個人資料，勿將任何個人資料(例：身分證字號、出生年月日…等)，提供給他人。在您收發電子郵件、登入網路招生系統使用相關服務結束時，請務必做出登出帳戶的動作。假如您是與他人共用電腦或使用公共電腦，務必要清除瀏覽器暫存資訊，以防止他人讀取您的信件或其他個人資料。

五、考生個人權利

依個人資料保護法規相關規定，您有權利就您的個人資料做查詢或更新。如涉及戶籍資料修正，則可持證明文件向本校招生委員會試務組辦理更正程序。若您提供的個人資料不完整或不正確，致影響工作推展或自身權益受損時，概由個人負責。

國立臺北科技大學研究所碩士在職專班招生入學重要公告

一、實施學術倫理教育課程修習之相關規範

為提升本校研究生學術倫理素養，增進研究生從事研究工作所需之正確倫理認知與態度，本校實施學術倫理教育課程修習之相關規範，研究所碩士在職專班新生應依本校規定完成學術倫理教育課程後，始得提出學位論文考試申請。請詳見進修部「研究生學術研究倫理教育實施要點」（請至本校進修部網頁查詢，網址：<https://wwwoce.ntut.edu.tw/>碩士在職專班相關表單/國立臺北科技大學研究生學術研究倫理教育實施要點）。

為保障本校學位論文品質，自109年9月30日起凡碩博士研究生申請畢業均須經相關論文原創性比對檢核，相關論文比對流程請至本校圖書館「圖書館文稿原創性比對服務」網頁（<https://lib.ntut.edu.tw/>）查詢。

二、上傳照片、身分證、報名資格及書面審查資料電子檔

考生報名後，請於期限內上傳照片、身分證及報名資格電子檔。應依簡章內各系所規定上傳書面審查資料（第19-36頁）電子檔，考生無須郵寄報名表件或審查資料紙本至本校。

三、逕修讀博士學位

本校碩士在職專班一年級、二年級學生，如對於學術研發領域具有興趣及研究潛力，亦可以申請逕修讀方式，進入本校研究所博士班繼續深造。請參閱本校「碩士班研究生逕修讀博士學位辦法」。（請至本校教務處網頁查詢，網址：<https://oaa.ntut.edu.tw/>法規暨表單/法規一覽表/招生專區）

國立臺北科技大學 114 學年度研究所碩士在職專班招生

網路登錄報名重要資訊

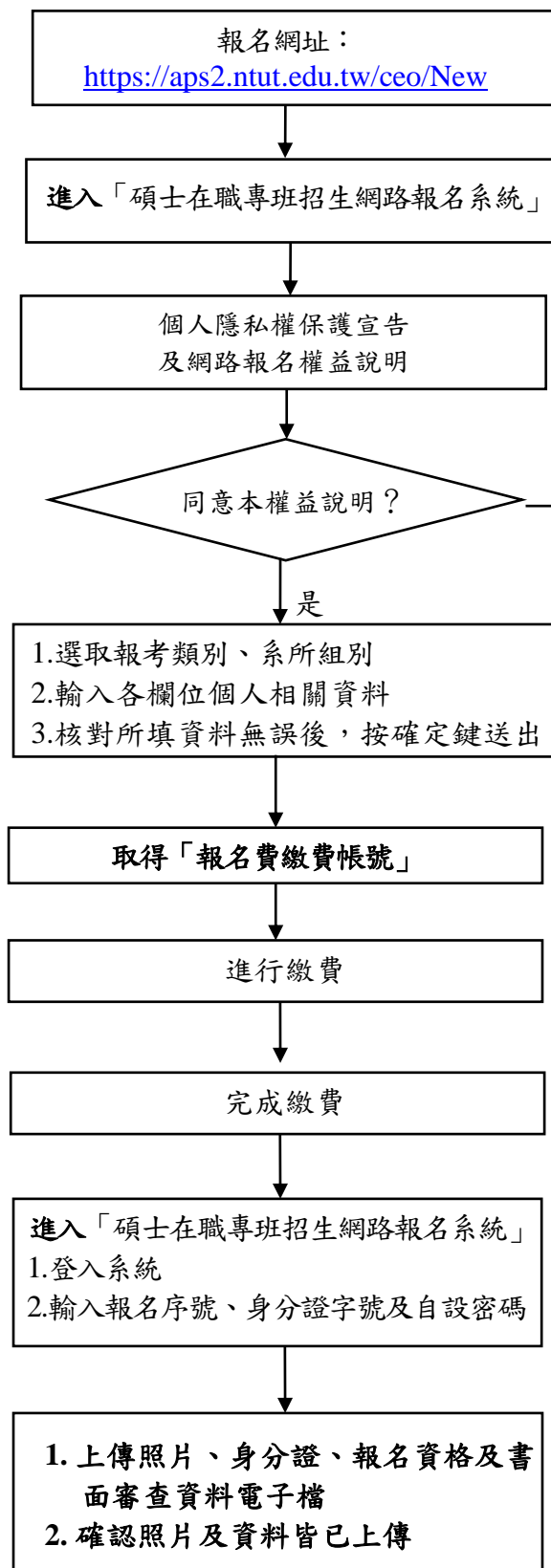
本碩士在職專班考生報名系統之網頁瀏覽螢幕最佳解析度為：1024×768。

- 一、網路報名登錄網址：<https://aps2.ntut.edu.tw/ceo/New>
- 二、網路報名日期與時間：(逾期不受理後續報名作業)
自 113 年 12 月 16 日(星期一)09:00 起至 114 年 1 月 6 日(星期一)17:00 止。
- 三、繳費日期與時間：(逾時未完成繳費者，視同放棄報名，不再另行通知)
自 113 年 12 月 16 日(星期一)09:00 起至 114 年 1 月 6 日(星期一)23:59 止。
- 四、上傳審查資料日期與時間：(不受理郵寄紙本)
自 113 年 12 月 16 日(星期一)09:00 起至 114 年 1 月 7 日(星期二)15:00 止。
- 五、簡章請自行於網路下載，本校無發售紙本簡章。
- 六、本項招生採網路報名，報名期間考生不須郵寄報名表件或書面審查資料，僅需於報名時上傳簡章所規定之資料，請考生務必詳讀簡章規定。

國立臺北科技大學 114 學年度研究所碩士在職專班招生

網路報名作業流程

報名日期：113 年 12 月 16 日 09:00 起至 114 年 1 月 6 日 17:00 止。



NOTICE：部分免費電子郵件信箱已將本校發送帳號視為廣告信件處理，煩請考生自行設定郵件規則，避免被視為廣告信件刪除，以致無法收信。

- ◆ 請核對所報考系所組別是否有誤。
- ◆ 特殊字若遇電腦無該字時，請先以 * 號表示，並於報名期間內傳真報名資料造字表(第 47 頁附表四)。
- ◆ **報考系所組別、姓名、身分證號碼等欄位資料，經確認送出後即不得更改，請審慎登錄並作核對；**其他個人資料可於網路報名期限內至本網站作修正。
- ◆ 報名費新臺幣 2,000 元整。
- ◆ 每份網路報名表產生 1 組「繳費帳號」，且僅供 1 人報考 1 系所組使用。若報考 2 個(含)系所組，需取得 2 組繳費帳號。
- ◆ 報名費繳交截止日 114 年 1 月 6 日(星期一)23:59 止。
- ◆ 報名費繳交方式請參閱簡章第 6 頁。
- ◆ **須完成繳費後，才能上傳照片、身分證、報考資格及書面審查資料。**
- ◆ 審查資料請依規定上傳，不須郵寄報名表件或審查資料。
- ◆ 報考 2 個(含)以上系所，請分別上傳審查資料。
- ◆ 請於 114 年 1 月 7 日(星期二) 15:00 前完成書面審查資料上傳作業，逾期不得以任何理由要求補件或修改。
- ◆ 完成繳費後，如未依規定上傳書面審查資料者，該科以缺考計算，一律不予退費。

國立臺北科技大學 114 學年度研究所碩士在職專班招生

推薦函作業流程

一、資料審查含推薦函之系所：

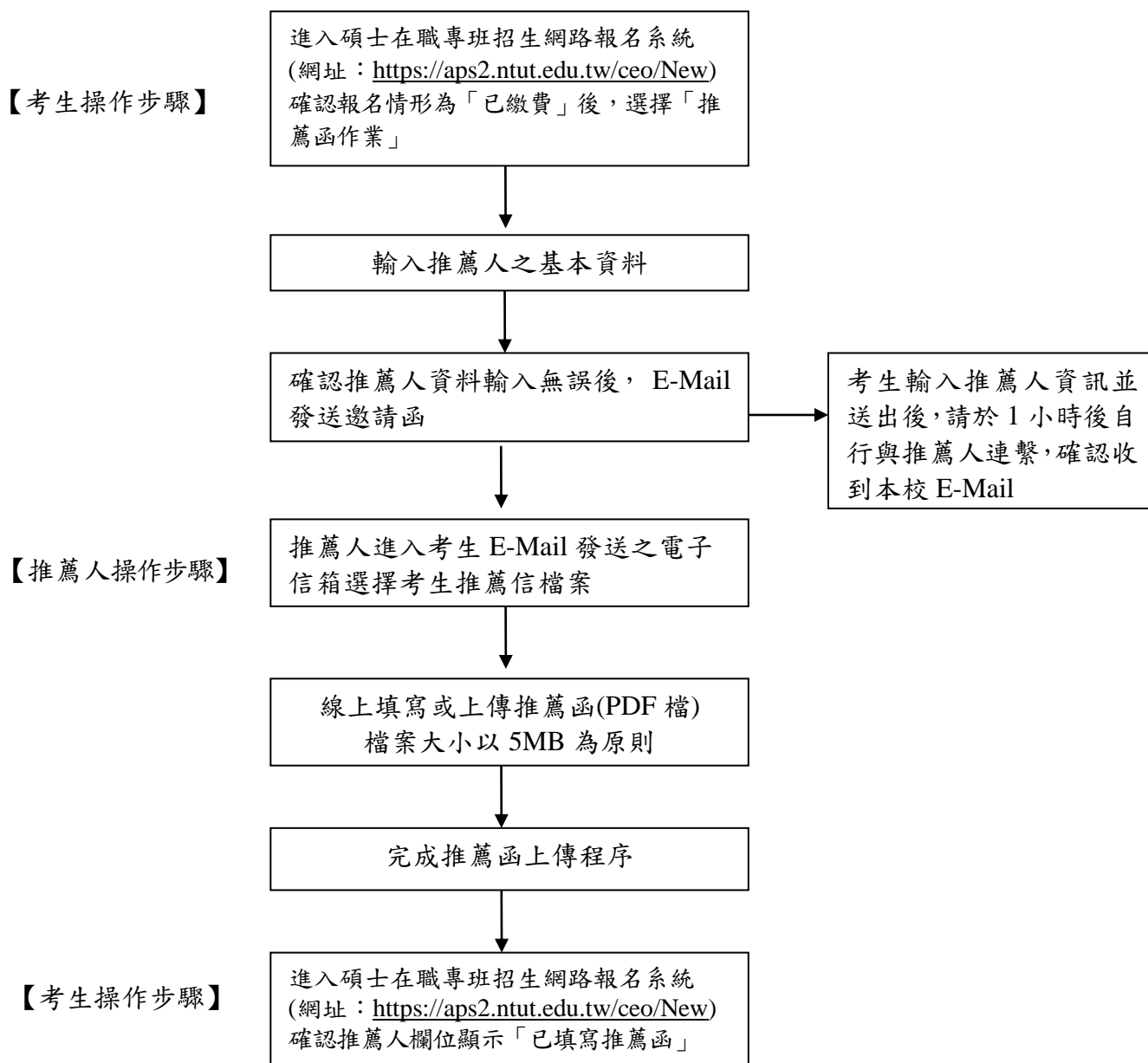
請參考簡章各系所規定是否需要推薦函（第 19-36 頁），至多 2 封。

二、推薦函上傳日期及時間：

113 年 12 月 16 日（星期一）上午 09:00 起至 114 年 1 月 7 日（星期二）15:00 止。

三、推薦函流程：

考生於完成繳費後，進入碩士在職專班招生網路報名系統選擇「推薦函作業」，輸入推薦人之基本資料(含姓名、職稱、服務單位、E-Mail 等)，由考生發送線上推薦函至推薦人電子信箱，請推薦人於線上完成推薦函上傳。



四、注意事項：請考生務必提醒推薦人於期限內上傳推薦函，逾期恕不受理。

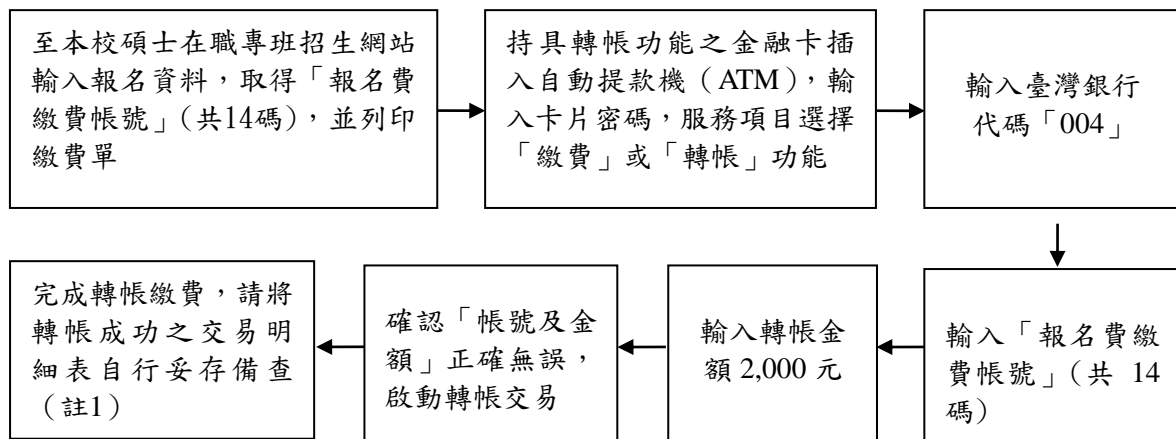
國立臺北科技大學 114 學年度研究所碩士在職專班招生

報名費繳交方式說明

- 一、報名費：新臺幣 **2,000** 元整。
- 二、取得報名費繳費帳號：請至本校碩士在職專班招生網站(網址：<https://aps2.ntut.edu.tw/ceo/New>)，輸入考生報名序號、國民身分證統一編號及自設密碼後，取得「報名費繳費帳號」(共 14 碼)。
- 三、報名費繳交日期：自 **113 年 12 月 16 日 (星期一) 09:00 起至 114 年 1 月 6 日 (星期一) 23:59 止**。
- 四、若同時報考 2 個 (含) 以上系所組，須分別進入本校碩士在職專班招生網站取得 2 組 (含) 以上報名費繳費帳號，分別進行繳費，不得合併繳費。
- 五、報名費繳交方式：下列 4 種方式請擇一繳費。

(一) 至金融機構自動提款機 (ATM) 轉帳

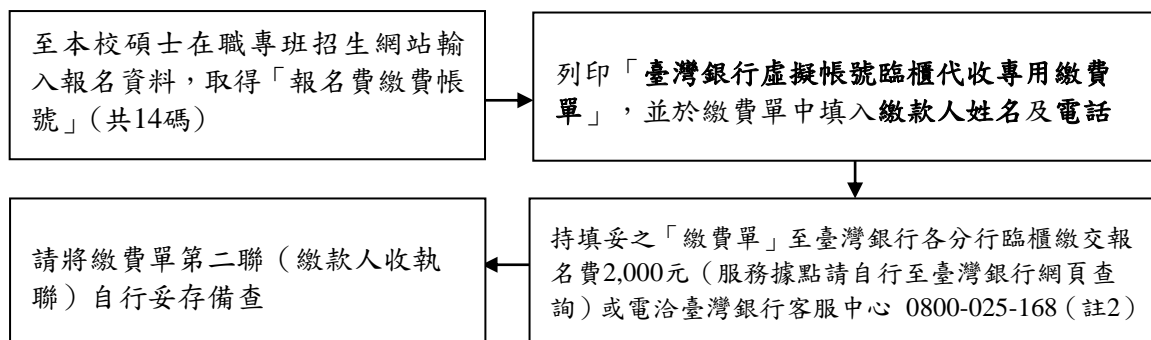
持具轉帳功能之金融卡 (不限本人) 至自動提款機 (ATM) 轉帳繳費(手續費依各金融機構規定)。繳費程序如下：



註1：繳費完成後，請務必確認交易明細表上帳戶餘額有無扣帳成功、有無交易金額，並查看交易明細表上的訊息代號是否為交易正常，若出現錯誤，請逕洽原發卡機構或再依上述繳費方式繳費。

(二) 至臺灣銀行各分行臨櫃繳費

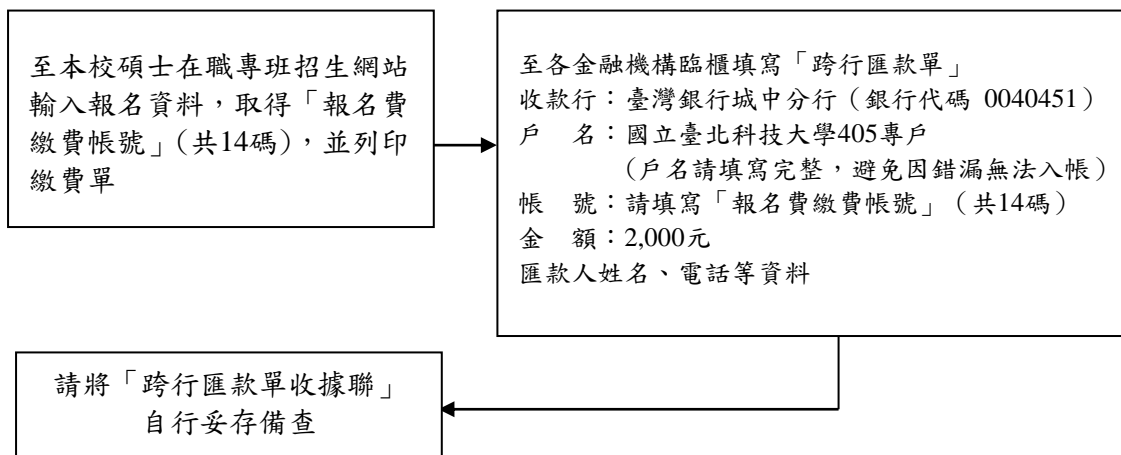
至本校碩士在職專班招生網站列印「臺灣銀行虛擬帳號臨櫃代收專用繳費單」，填寫繳款人姓名及電話，至臺灣銀行各分行臨櫃繳費(手續費依臺灣銀行規定)。繳費程序如下：



註2：恕不接受支票繳款，請勿持支票至臺灣銀行各分行臨櫃繳費。

(三) 至各金融機構（臺灣銀行除外）臨櫃辦理跨行匯款

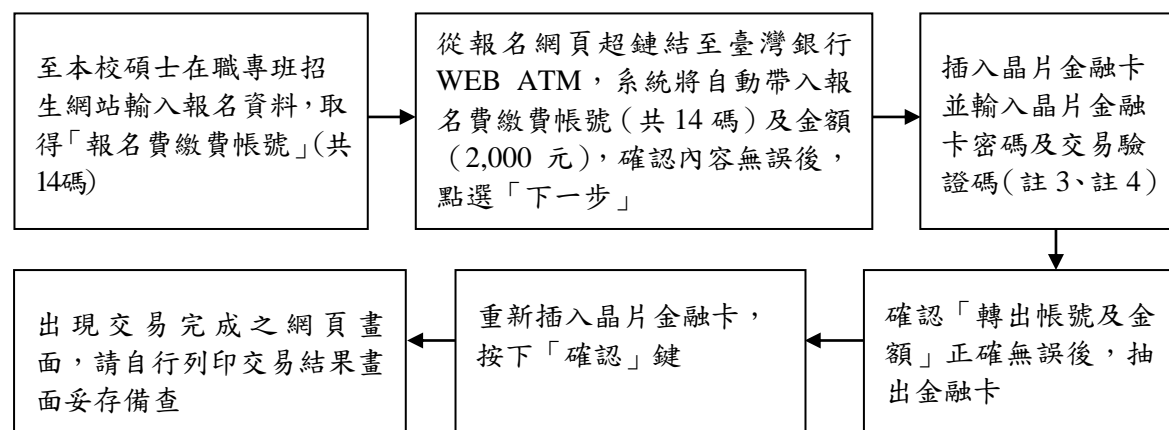
至各金融機構（臺灣銀行除外）填寫「跨行匯款單」辦理跨行匯款（手續費依各金融機構規定）。繳費程序如下：



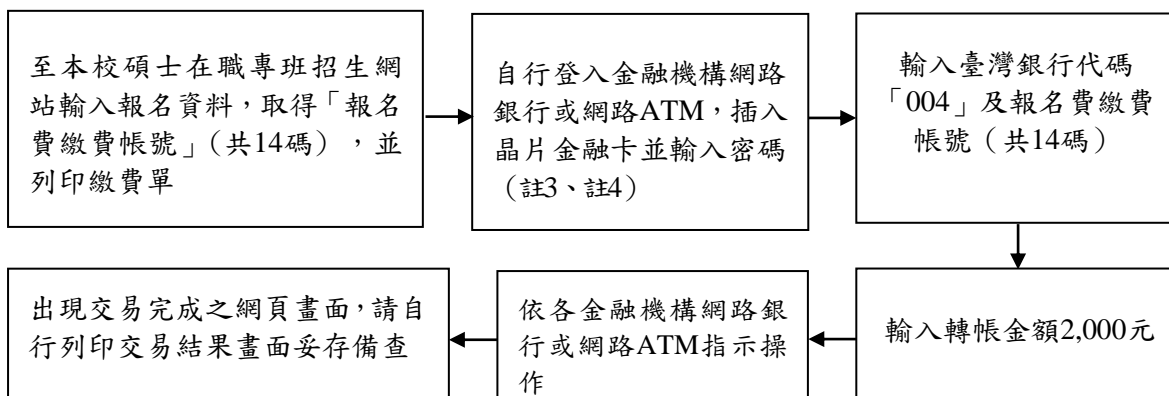
(四) 至臺灣銀行或各金融機構網路銀行或網路 ATM 進行繳費

至臺灣銀行或各金融機構網路銀行或網路 ATM 進行繳費（手續費依各金融機構規定）。繳費程序如下：

1. 至臺灣銀行 WEB ATM 進行繳費



2. 至各金融機構（臺灣銀行除外）網路銀行或網路 ATM 進行繳費



註3：採用網路銀行或網路ATM進行繳費，考生需自備讀卡機。

註4：晶片金融卡申請、網路銀行或網路ATM繳費步驟等相關疑義，請洽臺灣銀行客服中心 0800-025-168或各金融機構客服中心。

六、報名費繳交注意事項：

- (一) 上述 4 種繳費方式，均須使用「報名費繳費帳號」（共 14 碼），該帳號僅供考生個人使用，請小心輸入或填寫並妥善保存。
- (二) 報名費為 2,000 元，請勿自行更動繳款金額。
- (三) 使用【至金融機構自動提款機（ATM）轉帳】、【至臺灣銀行各分行臨櫃繳費】及【至臺灣銀行或各金融機構網路銀行或網路 ATM 進行繳費】上述 3 種方式繳費者，考生於完成繳費 2 小時後，可至本校碩士在職專班招生網站查詢報名費入帳與否，如報名費入帳完成，即可進行資料上傳作業，無需郵寄報名表件或審查資料。
- (四) 使用【至各金融機構（臺灣銀行除外）臨櫃辦理跨行匯款】方式繳費者，因各金融機構跨行匯款係人工作業，考生於完成跨行匯款後次日，可至本校碩士在職專班招生網站查詢報名費入帳與否。另跨行匯款單內容務必依下列文字填寫，避免因填寫錯誤，致無法入帳影響報名。
- 收款行：臺灣銀行城中分行（銀行代碼 0040451）
戶 名：國立臺北科技大學 405 專戶
帳 號：請填寫「報名費繳費帳號」（共 14 碼）
金 額：2,000 元

◎考生注意事項

若考生欲於 **114 年 1 月 6 日（星期一）當日 15:00 以後**繳費者，請勿使用【至各金融機構（臺灣銀行除外）臨櫃辦理跨行匯款】方式繳費，以避免發生因營業時間截止而無法於繳費期限內完成跨行匯款之問題。

請改用以下方式繳費：

1. 至金融機構自動提款機（ATM）轉帳
 2. 至臺灣銀行或各金融機構網路銀行或網路 ATM 進行繳費
- 報名費繳費截止日期至 114 年 1 月 6 日（星期一）23:59 止**

- (五) 如至臺灣銀行城中分行臨櫃繳費者，無需繳納拾元手續費，餘各手續費則依各金融機構規定。
- (六) 繳費後請將交易明細表、繳費收據聯或交易完成資料妥存備查。逾期未完成繳費者，視同放棄報名，不再另行通知。
- (七) 上述各項繳費方式，若因考生帳號寫錯、ATM 轉帳未成功，因而延誤報名，責任由考生自負。
- (八) 上述各項繳費方式操作之相關疑義，請電洽臺灣銀行客服中心 0800-025-168，或臺灣銀行城中分行（02）2321-8934。

國立臺北科技大學 114 學年度研究所碩士在職專班 招生考試重要日程表

作 業 事 項	日 期 及 說 明
網路公告簡章	113 年 11 月 27 日(星期三)
網路報名登錄日期與時間	113 年 12 月 16 日 (星期一) 09:00 起 至 114 年 1 月 6 日 (星期一) 17:00 止
報名費繳交日期與時間	113 年 12 月 16 日 (星期一) 09:00 起 至 114 年 1 月 6 日 (星期一) 23:59 止
報名資料上傳截止日期與時間	114 年 1 月 7 日(星期二)15:00
列印准考證	114 年 1 月 17 日(星期五) 15:00 網站開放考生自行查詢列印， 報考資格審查結果請於網站查詢
公告經管所筆試地點	114 年 2 月 4 日(星期二) 於網站公告地點及試場分配表
第一階段：經管所筆試日期	114 年 2 月 15 日(星期六)
E-mail 第一階段成績單	114 年 2 月 21 日(星期五) 15:00 ，於網站同時開放查詢列印
第一階段成績複查截止日	114 年 2 月 24 日(星期一) 前 (以限時掛號郵戳為憑)
公告面試合格名單	114 年 2 月 25 日(星期二) 15:00，於網站公告面試合格名單、 梯次時間及地點等相關事項
面試費繳交截止日	114 年 3 月 4 日(星期二)
第二階段：面試日期	114 年 3 月 8 日(星期六)
E-mail 第二階段成績單(含名次)	114 年 3 月 17 日(星期一) 15:00，網站同時開放查詢列印
第二階段成績複查截止日	114 年 3 月 18 日(星期二) 前 (以限時掛號郵戳為憑)
公告正取榜單、備取名單	114 年 3 月 27 日(星期四) 15:00 於網站同時開放查詢及列印，郵 寄考生總成績單
備取生上網登錄就讀意願	114 年 3 月 27 日 (星期四) 起 至 114 年 4 月 9 日 (星期三) 止
正取生報到及文件驗證	114 年 4 月 7 日(星期一) ，請依公告所訂時間準時報到
公告正取生報到後缺額、備取生遞補 名單	114 年 4 月 10 日(星期四)15:00
備取生遞補報到	114 年 4 月 14 日(星期一) 備取生第一梯次遞補報到，第一梯 次備取生報到後，若仍有缺額，遞補資訊將陸續於本校進修部 網站公告，請自行上網查詢
備註：114 學年度碩士在職專班招生相關作業事項之公告，請考生自行上本會或進修部網站查詢， 或電洽進修部教務組 (02) 2771-2171 轉 1700、1723、1713、1725	

目 錄	
壹、 報考資格	11
貳、 招生系所組別、名額	12
參、 修業年限	12
肆、 網路登錄報名日期	12
伍、 報名方式及程序	13
陸、 報名費及面試費	14
柒、 准考證	15
捌、 考試日期、地點	15
玖、 成績計分方式	16
拾、 成績單寄發日期	16
拾壹、 成績複查辦法	16
拾貳、 錄取方式	16
拾參、 報到	17
拾肆、 學雜費收費標準	17
拾伍、 附則	18
拾陸、 各系所組別之相關規定	19
附錄一、 入學大學同等學力認定標準	37
附錄二、 大學辦理國外學歷採認辦法	39
附錄三、 試場規則及違規處理辦法	42
附表一、 成績複查申請表	44
附表二、 持境外學歷報考切結書	45
附表三、 退費申請表	46
附表四、 報名資料造字表	47

壹、報考資格

具有下列資格之一者，得報考之：

- 一、國內教育部立案之大學校院或符合教育部採認規定之國外大學畢業取得學士學位者(含應屆畢業生)，或合於「入學大學同等學力認定標準」有關碩士班報考資格規定者。
- 二、持符合教育部規定之境外專科以上學校學歷報考者，需符合「大學辦理國外學歷採認辦法」法規規定(請參閱附錄二)。
- 三、依教育部民國 99 年 8 月 25 日臺高一字第 0990144703 號函，二年制專科進修補習學校結業證書，未等同於「專科進修(補習)學校資格證明書」，無法據以同等學力資格報考碩士班。
- 四、大陸地區人民除已取得依親居留、長期居留、永久居留外，餘不得報考本項招生考試。外籍生、僑生及港澳生逕依「外國學生來台就學辦法」、「僑生回國就學輔導辦法」、「香港澳門居民來台就學辦法」規定辦理。上述身分報考而獲錄取者，入學就讀之簽證及居留相關事項請於報名前向相關單位查詢。**註冊後如因居留問題無法就讀，由考生自行負責。**
- 五、持境外學歷報考者，所持境外學歷應符合「大學辦理國外學歷採認辦法」、「大陸地區學歷採認辦法」、「香港澳門學歷檢覈及採認辦法」及本簡章相關規定，未依規定辦理者，取消錄取資格或入學資格。持日本專門學校畢業資格證明文件以「入學大學同等學力認訂標準」報考者，本校將依教育部 108 年 9 月 27 日臺教高通字第 1080137845 號函辦理資格認定事宜。
- 六、現役軍人(包括職業軍人、在營預官常備兵)、警察、服國防役、軍事機關服務人員、軍事校院及警察大學應屆畢業生、警政人員、師範校院或教育院系之公費生等各種特殊身分人員，能否報考及入學就讀，應由考生自行依有關法令規定辦理；若經報考錄取後，不得以具前述身分為由申請保留入學資格，若發生無法入學就讀問題，由考生自行負責。
- 七、本校碩士在職專班招生，**不招收「入學大學同等學力認定標準」第七條「專業領域表現具卓越成就者」。**
- 八、除符合上述七項資格之一者外，另須符合本簡章中各系所訂定之「報考資格特殊規定」。

貳、招生系所組別、名額

序別	系 所 別	招生名額	分 組 情 況	頁碼
一	機械工程系機電整合碩士班	25 名	無	19
二	製造科技研究所	15 名	無	20
三	車輛工程系碩士班	12 名	無	21
四	能源與冷凍空調工程系碩士班	23 名	無	22
五	自動化科技研究所	19 名	無	23
六	電機工程系碩士班	30 名	甲、丙、戊、己	24
七	電子工程系碩士班	32 名	甲、乙、丙、丁、戊	25
八	土木工程系土木與防災碩士班	31 名	無	26
九	環境工程與管理研究所	12 名	無	27
十	化學工程與生物科技系化學工程碩士班	15 名	無	28
十一	分子科學與工程系有機高分子碩士班	12 名	無	29
十二	經營管理系碩士班	23 名	無	30
十三	建築系建築與都市設計碩士班	24 名	無	31
十四	工業設計系創新設計碩士班	18 名	無	32
十五	互動設計系碩士班	13 名	無	33
十六	技術及職業教育研究所	23 名	無	34
十七	應用英文系碩士班	12 名	無	35
十八	智慧財產權研究所	8 名	無	36
合計		347 名		

參、修業年限

以一至四年為限(上課時間以週一至週五晚上或週六為原則)。

各系所課程規劃及修業相關規定，請參閱各系所網頁公告。

肆、網路登錄報名日期

113 年 12 月 16 日(星期一)09:00 起至 114 年 1 月 6 日(星期一)17:00 止。

伍、報名方式及程序

考生報名一律採網路登錄，完成報名費繳交並上傳審查資料，始算完成報名手續。

項目	說明
網路報名	<p>一、報名費新臺幣 2,000 元整（請勿自行更動繳款金額）。</p> <p>二、網路報名日期、時間及作業流程：自 113 年 12 月 16 日 09:00 起至 114 年 1 月 6 日 17:00 止，請參閱簡章第 4 頁「網路報名作業流程」之說明。</p> <p>三、繳費日期、時間及作業流程：自 113 年 12 月 16 日 09:00 起至 114 年 1 月 6 日 23:59 止，請參閱簡章第 6 頁「報名費繳交方式說明」。請先繳交報名費後，始得上傳照片、身分證、報名資格及書面審查資料。</p> <p>四、同時報考第二個系所組以上者，請分別報名、分別繳款，分別完成上傳資料作業。</p> <p>五、報考之國民身分證統一編號、姓名、系所組別等資料，經確認送出後即不可更改，請慎重登錄；其他個人基本資料、報名資料及照片電子檔可於網路報名期間至本校碩專班招生網站進行修改。網路登錄報名後，不得以任何理由要求更改報考系所組別。</p> <p>六、考生通訊電話、通訊地址、手機號碼及電子信箱等資料請詳實填寫，以便即時通知各項訊息。如因填寫錯誤以致延誤寄達、無法聯繫或未讀取郵件，責任由考生自負。</p> <p>七、上傳照片規定：請上傳本人最近三個月內，二吋半身脫帽正面照片，為 1.5 英吋寬 × 2.0 英吋高之灰階黑白或高階彩色影像；影像寬高不得少於 450×600 像素；掃描解析度 300~500 dpi，檔案以 JPEG 格式儲存（副檔名 JPG）。錄取生將以報名時上傳之照片製作學生證。若無法順利上傳，建議可使用小畫家/調整大小/像素調整之功能，或以其他軟體調整為符合規定之照片規格後再行上傳。</p> <p>八、上傳身分證規定：身分證正、反面，非本國籍需上傳居留證，檔案以 JPEG 格式儲存（副檔名 JPG），檔案大小以 5MB 為限。</p>
上傳報名資格	<p>一、學歷（力）證明：</p> <p>請依報考身分別上傳相關學歷(力)證件：</p> <p>(一) 國內大學已畢業者：畢業證書。</p> <p>(二) 大學應屆畢業者（114 年 1 月或 6 月畢業者）：113 學年度第 1 學期在學證明及歷年成績單。</p> <p>(三) 以同等學力報考者：</p> <ol style="list-style-type: none"> 1. 大學修業證明書或休學證明書及歷年成績單。 2. 專科畢業證書(二專、五專 111 年(含)以前畢業、三專 112 年(含)以前畢業)。 3. 高考或相當於高考之特考考試及格證書。 4. 技術證書及工作證明：取得甲級或相當於甲級技術證後，從事相關工作 3 年以上；取得乙級或相當於乙級技術證後，從事相關工作 5 年以上。 <p>(四) 持境外學歷報考者：學歷證件、歷年成績單及入出國主管機關核發之入出國紀錄。如於報名時無法提供證明資料者，請另上傳填妥之「持境外學歷報考切結書」（第 45 頁附表二）。</p> <p>二、工作證明：提供個人勞保投保明細表或公司開立之服務證明，工作年資認定請參考各系所報考資格特殊規定。</p> <p>※上述資料，請合併成一個 PDF 檔上傳，檔案大小以 5MB 為限。</p>
上傳書面審查資料日期、時間	<p>自 113 年 12 月 16 日 09:00 起至 114 年 1 月 7 日下午 3:00 止。請依簡章內各系所規定上傳審查資料。</p>

**上傳書面
審查資料
重要事項**

- 一、請依簡章各系所規定之書面審查資料上傳，並合併成一個 PDF 格式，總檔案大小以 25 MB 為原則。設計類科（建都所、創新所及互動所）因有實作，檔案大小為 55 MB，本專班招生不受理紙本郵寄。
- 二、製作書面審查資料 PDF 檔時，資料內容請使用文字或靜態圖形方式顯示，不得加入影音或其他特殊功能（如附件、連結或 Flash 等），若因此致上傳之檔案無法完整呈現，考生應自行負責。
考生上傳之各項文件或作品，系所得要求於面試當天攜帶正本供核對。
- 三、推薦函：系所於簡章規定(第 19-36 頁)要求推薦函，才會出現推薦函作業。報名系統確認已繳費完成後，選擇「推薦函作業」，輸入推薦人基本資料(含姓名、服務單位、職稱及 E-Mail 等)並點選提交，系統將發送邀請函至推薦人電子信箱，由推薦人於線上完成推薦函填寫。請考生提醒推薦人於期限內完成推薦信，逾期恕不受理。

※上述所有文件請於上傳書面審查資料期間內完成上傳，上傳時間截止後不得要求重新上傳或補件。書面審查資料全部缺繳者，該科以「**零分**」計。

※書面審查資料全部缺繳或部分缺繳者皆不得要求退費。

陸、報名費及面試費

第一階段報名費：新台幣 2,000 元整。請於 114 年 1 月 6 日(星期一)23:59 前完成繳費。

第二階段面試費：新台幣 500 元整，凡合於參加第二階段面試之考生，請自行進入報名網站取得「報名繳費帳號」(共 14 碼)，並於 114 年 3 月 4 日(星期二) 23:59 前繳交面試費。未按規定繳交面試費者，視同放棄參加面試之資格；面試費繳交後不得以任何理由要求退費。

凡未按規定繳交面試費者，視同放棄參加面試之資格；面試費繳交後不得以任何理由要求退費，匯款後可至報名網址查詢繳費狀態。

報名費退費相關規定：

- 一、考生如因本校審核報名資格不符簡章規定、或已完成網路填寫報名資料，但未於報名期限內上傳報名資格文件，所繳報名費扣除行政費用 400 元後退還餘款；除因前述原因外，報名完成後，無論為未符合面試參加資格者或未錄取者，皆不得要求退還已繳之報名費。
- 二、申請退費者，請填妥「退費申請表」(附表三)後黏貼退費帳號存摺正面影本，於 114 年 4 月 1 日前以掛號寄至臺北市(106344)忠孝東路三段 1 號【國立臺北科技大學 114 學年度研究所碩士在職專班招生委員會】收。申請退費，經查核無誤後扣除行政費用後退還餘款，逾期概不受理。

柒、准考證

完成網路報名並於規定時間繳費及上傳報名資料者，本會於 114 年 1 月 17 日(星期五) 15:00 開放列印准考證。請於開放列印期間逕至本校碩專班招生網站自行查詢列印。

准考證請詳加核對各項資料，若有錯誤應於 114 年 1 月 23 日(星期四)前至本校進修部申請更正，否則影響權益，由考生自行負責。

「准考證」之核發僅表示完成報名手續之證明，並不代表具面試資格。

捌、考試日期、地點

筆試(僅經營管理系碩士班)：

請報考經營管理系碩士班考生，攜帶准考證及附有照片之身分證明文件(如國民身分證、健保卡、駕照等)之正本以便查驗，並請提早到達試場以準時應試。

(一) 筆試日期：

114 年 2 月 15 日(星期六) 10:00 至 11:20 (共八十分鐘)。

(二) 筆試地點：

臺北市忠孝東路三段 1 號，國立臺北科技大學。試場座位分配表於 114 年 2 月 4 日(星期二)進修部網站上公告。

面試：

(一) 本會將分別於 114 年 2 月 21 日(星期五) 15:00E-mail 考生第一階段成績單(網站同時開放查詢)，並於 114 年 2 月 25 日(星期二)網站上公告各系所面試合格名單、面試梯次時間、地點，各系所合於參加第二階段面試之考生應於 114 年 3 月 4 日(星期二)(含)之前完成面試費繳費手續。完成面試費繳費手續後，可登入報名系統，查詢繳費狀態。

(二) 面試當天請攜帶第一階段成績單及附有照片之身分證明文件(如國民身分證、健保卡、駕照等)之正本以便查驗，參加面試。

(三) 面試日期：114 年 3 月 8 日(星期六)。

(四) 面試地點：臺北市忠孝東路三段 1 號，國立臺北科技大學校區內各系所指定之場所。

(五) 考生請依規定時間完成面試費用繳費，未繳交者不得進行面試，或雖已到校應試，其面試成績將不予承認，考生不得異議。

玖、成績計分方式

筆試滿分：一百分。

書面審查滿分：一百分。

面試滿分：一百分。

總成績：依各系所規定百分比，分兩階段(第一階段：筆試、書面審查；第二階段：面試)核計成績至小數第二位。各系所另有特殊規定者，依其規定辦理。

考生書面審查資料缺繳、筆試缺考或面試缺考者，該科成績以零分計算。

拾、成績單寄發日期

第一階段成績單於 114 年 2 月 21 日(星期五) 15:00 以 E-mail 寄出。

第二階段成績單於 114 年 3 月 17 日(星期一) 15:00 以 E-mail 寄出。

上述 E-mail 寄發各項成績單或通知時，同時可至報名網頁查詢及列印。

拾壹、成績複查辦法

- 一、第一階段成績複查：114 年 2 月 24 日(星期一)前限時掛號郵寄申請複查(以郵戳為憑)。
- 二、第二階段成績複查：114 年 3 月 18 日(星期二)前限時掛號郵寄申請複查(以郵戳為憑)。
- 三、請填妥「附表一」之申請表，並附貼足回郵郵資及書明收件人姓名與地址之信封乙個，連同成績通知單影本及複查費每項酌收新臺幣 50 元。(郵政匯票：受款人「國立臺北科技大學」)，限時掛號郵寄「(106344)臺北市忠孝東路三段 1 號」「國立臺北科技大學 114 學年度研究所碩士在職專班招生委員會」收。凡口頭查詢、委託他人、家長或考生本人至本會查詢者，本會概不受理。
- 四、申請複查以答案卷內有無漏閱、未評閱及卷面分數成績加總有誤及登錄錯誤為範圍，不得要求檢視或影印試卷、試卷重閱等。對於各系所之「書面資料」的審查或「面試」不得要求重審或提供評分等有關資料。

拾貳、錄取方式

- 一、由招生委員會訂定各系所組最低錄取標準，未達最低錄取標準者，雖有名額亦不予錄取；各系所如有分組不足額錄取時，經本招生委員會同意後得互相流用。
- 二、若遇考生總成績相同且各系所無特別規定時，依面試、書面審查、筆試等三項順序之成績較高者優先錄取。
- 三、各系所除依核定名額錄取正取生外，得列備取生若干，備取生名額由招生委員會訂定之。正取生錄取報到後如仍有缺額時，得由備取生依序遞補，請隨時注意進修部網站公告。
- 四、錄取名單於 114 年 3 月 27 日(星期四)15:00 於進修部網頁公告，並寄發考生錄取通知單。

拾參、報到(錄取 2 系所以上之考生，僅能擇一辦理報到，報到後不得申請更改系所組別)

一、正取生：

- (一) 報到時間：114 年 4 月 7 日(星期一)。
- (二) 報到時間、地點另書於錄取通知單及報到注意事項，並於進修部網站公告。
- (三) 報到時應繳交(驗)證件：錄取通知單、身分證、學歷(同等學力)證件正本及影本、最近三個月內二吋相片二張等。
- (四) 逾期未報到或無法繳驗證件者，視為放棄錄取資格，事後不得以任何理由要求補報到。

二、備取生：**(請留意就讀意願登錄程序)**

- (一) 備取生請於 114 年 3 月 27 日(星期四) 15:00 起至 4 月 9 日(星期三) 23:59 止，至招生網站(網址：<https://aps2.ntut.edu.tw/ceo/New>)完成就讀意願登錄。
 - (二) 未依第(一)項規定之日期、時間完成就讀意願登錄者，即視為自願放棄備取遞補資格。不得以未接獲通知為由提出異議，亦不得以任何理由要求相關補救措施。
 - (三) 114 年 4 月 10 日(星期四) 15:00 於網站上公告正取生報到後缺額、備取生遞補名單。
 - (四) 114 年 4 月 14 日(星期一)開始辦理備取生遞補報到，依成績順排序公告遞補。
 - (五) 於備取遞補截止日前，若各系所組備取生已遞補用盡，可通知同一系所組之備取生依成績高低順序，進行次一輪遞補。
 - (六) 備取生報到時間、地點及應攜帶相關證明文件及報到注意事項，於進修部網站公告。
 - (七) 未依規定日期、時間辦理遞補報到者，視為自願放棄遞補資格，缺額依序通知已完成就讀意願登錄之備取生遞補。遞補期限至本校 114 學年度第 1 學期開學日(含)止。
 - (八) 114 學年度第 1 學期開學當日，如遇缺額將以考生報名時所提供之手機號碼、通話電話或電子郵件聯繫，若經 3 次以上通知，仍無法取得聯繫者，以棄權論，取消錄取資格，事後不得以任何理由要求補報到，其缺額依序通知備取生遞補。
- 三、正、備取生於報到時如經審查不符合報考資格者，正取生取消入學資格，備取生取消遞補資格，考生不得異議。

拾肆、學雜費收費標準

本校 114 學年度碩士在職專班收費標準尚未定案，僅提供 113 學年度收費標準供參考(如下表)：

收費項目	系所別	技術及職業教育研究所、智慧財產權研究所、應用英文系碩士班	其他 15 所
雜費基數		12,763 元	15,018 元
學費		(各系所最低畢業學分數×4,736 元)÷4 學期	
<p>註 1：每學期應繳費用=(各系所最低畢業學分數×4,736 元÷4 學期)+雜費基數+電腦及網路通訊使用費+平安保險費。</p> <p>註 2：前二年收取應繳費用，不另收學分費；延畢生第三年起僅收雜費基數、電腦及網路通訊使用費、平安保險費。</p> <p>※在學期間，如跨部修課(日間部大學及教育學程)需補繳學分費。</p> <p>※若遇學校調整收費標準，將依新訂標準收費。</p>			

拾伍、附則

- 一、考生對本招生考試相關事宜(含違反性別平等原則)，有疑議及發生糾紛時，應於放榜後 10 日內以正式書面具名(含准考證、身分證字號及聯絡電話)向招生委員會提出申訴，由本招生委員會之「申訴處理小組」依相關規定處理後予以函覆。
- 二、本校招生委員會主辦招生事務，需依個人資料保護法規定，取得並保管考生個人資料，在辦理招生事務之目的下，進行處理及利用。本校將善盡保管人之義務與責任，妥善保管考生個人資料，僅提供招生相關工作目的使用。凡報名本校招生考試者，即表示同意授權本校，得運用自考生報名所取得之個人及其相關成績資料，並同意提供予考生本人、本校辦理招生考試、錄取生報到或入學資料建置之相關單位。其他未盡事宜，將由招生委員會依相關法規討論議決後辦理。
- 三、考生所提供之工作經歷證明書等，各項證件如有偽造、冒用、塗改等情事，未入學者取消錄取資格；已入學者開除學籍，並應負法律責任，亦不發給任何證件。如將來在本校畢業後始發覺者，除飭令繳銷其學位證書外，並公告取消其畢業資格。
- 四、現役軍人(包括職業軍人、在營預官常備兵)、警察、服國防役、軍事機關服務人員、軍事校院及警察大學應屆畢業生、警政人員、師範校院或教育院系之公費生等各種特殊身分人員，能否報考及入學就讀，應由考生自行依有關法令規定辦理；若經報考錄取後，不得以具前述身分為由申請保留入學資格，若發生無法入學就讀問題，由考生自行負責。
- 五、外籍生、僑生、港澳生及大陸地區居民除已取得居留證外，餘不得報考本項招生考試。外籍生、僑生及港澳生逕依「外國學生來台就學辦法」、「僑生回國就學輔導辦法」及「香港澳門居民來台就學辦法」規定辦理。上述身份者報考而獲錄取者，其入學後之學籍身分以一般生認定，入學就讀之簽證及居留相關事項請於報名前向相關單位查詢。註冊後如因居留問題無法就讀，由考生自行負責。
- 六、本簡章內各系所之分組為招生分組，非教育部核定之學籍分組，故學生證、學位證書及各項學籍或成績證明文件，皆不會載明招生分組別。
- 七、錄取之新生，除因入伍服役或因懷孕、生產、哺育幼兒並持有證明，或因重病而持有地區醫學中心之證明文件，其餘者不得申請保留入學資格。
- 八、本校日間部與進修部學生不得同時具有本校雙重在學學籍，否則一經查出即以勒令退學處理。
- 九、其他未盡事宜，將由招生委員會依相關法規討論議決後辦理。

拾陸、各系所組別之相關規定

所 別	機械工程系機電整合碩士班
招生名額	25
研究領域	機電整合、微光機電系統、精密機械與創新設計、智慧醫療器材、半導體設備、精密量測
考試日期	面試日期：114年3月8日(星期六)
面試資格	以書面審查成績擇優參加面試，面試名額為招生名額至多3倍
考試項目	1. 書面審查資料(50%) 計分方式：專業基礎能力 30%、專業專長實力 35%、學習潛能 35% 2. 面試(50%) 計分方式：學習表現 50%、專業表現 50%
報考資格 特殊規定	1. 機械、工業管理、工程或科學類相關系科組專長 2. 須從事與本所研究領域有關工作之現職或曾經在職人員，且工作年資累計滿1年以上，核算至114年9月30日止
上傳書面 審查資料	1. 最高學歷(學力)證件 2. 大學或專科學校歷年成績單 3. 個人簡歷(限1頁) 4. 自傳或專業心得報告(至多2頁) 5. 研究計畫或讀書計畫 6. 相關工作經驗年資(工作經歷證明書) 7. 推薦函 8. 其他有助審查之文件，例如：英語能力證明、專業證照、獲獎紀錄、專利、發明、著作及發表等 ※本所須繳交推薦函 附註：以上第1項至第7項為必須提供之文件，第8項，請儘量提供。 ※書面審查資料限以PDF上傳之資料進行審查，不受理紙本郵寄，以網路連結之資料，亦不予採認。審查文件資料全部缺繳或部分缺繳者皆不得要求退費。
總成績同分 參酌順序	總成績相同時，依1.面試2.書面審查等二項成績順序比較，成績較高者優先錄取。
系所網址	https://me1.ntut.edu.tw/app/home.php
聯絡方式	電話：(02) 2771-2171 分機 2005 黃于庭小姐 E-Mail：yuuu031201@ntut.edu.tw

所 別	製造科技研究所
招 生 名 額	15
研 究 領 域	「精密加工技術」、「精密設計與智慧化製造分析」、「先進智慧化製程技術與量測技術」、「製造管理應用」
考 試 日 期	面試日期：114 年 3 月 8 日(星期六)
面 試 資 格	以書面審查成績擇優參加面試，面試名額為招生名額至多 3 倍
考 試 項 目	1. 書面審查資料(50%) 計分方式：學歷(學力)及學習能力 40%、研究及發展潛力 30%、專業特色及其他 30% 2. 面試(50%)
報 考 資 格 特 殊 規 定	1. 製造、機械、模具、車輛、能源、工業工程、材料、電機、電子、光電及控制等工程或科學類相關系科組專長 2. 須從事與本所研究領域有關工作之現職或曾經在職人員，且工作年資累計滿 1 年以上，核算至 114 年 9 月 30 日止
上 傳 書 面 審 查 資 料	1. 最高學歷(學力)證件 2. 大學或專科學校歷年成績單 3. 個人簡歷(限 1 頁) 4. 自傳或專業心得報告(至多 2 頁) 5. 研究計畫或讀書計畫 6. 相關工作經驗年資(工作經歷證明書) 7. 推薦函 8. 其他有助審查之文件，例如：英語能力證明、專業證照、獲獎紀錄、專利、發明、著作及發表等 ※本所須繳交推薦函 附註：以上第 1 項至第 7 項為必須提供之文件，第 8 項，請儘量提供。 ※書面審查資料限以 PDF 上傳之資料進行審查，不受理紙本郵寄，以網路連結之資料，亦不予採認。審查文件資料全部缺繳或部分缺繳者皆不得要求退費。
總 成 績 同 分 參 酌 順 序	總成績相同時，依 1.面試 2.書面審查等二項成績順序比較，成績較高者優先錄取。
系 所 網 址	https://imt.ntut.edu.tw/
聯 絡 方 式	電話：(02) 2771-2171 分機 3703 洪苡伶小姐 E-Mail： f10932@ntut.edu.tw 電話：(02) 2771-2171 分機 2003 傅詩晴小姐 E-Mail： jocelynfu800@ntut.edu.tw

所 別	車輛工程系碩士班
招 生 名 額	12
研 究 領 域	車輛底盤與結構技術、智慧車輛與電動車技術、先進動力技術
考 試 日 期	面試日期：114 年 3 月 8 日(星期六)
面 試 資 格	以書面審查成績擇優參加面試，面試名額為招生名額至多 3 倍
考 試 項 目	1. 書面審查資料(50%) 計分方式：學習能力 30%、研究計畫及發展潛力 35%、專業特色及其他 35% 2. 面試(50%)
報 考 資 格 特 殊 規 定	1. 製造、機械、模具、車輛、能源、工業工程、材料、電機、電子、光電及控制等工程或科學類相關系科組專長 2. 須從事與本所研究領域有關工作之現職或曾經在職人員，且工作年資累計滿 1 年以上，核算至 114 年 9 月 30 日止
上 傳 書 面 審 查 資 料	1. 最高學歷(學力)證件 2. 自傳或專業心得報告 3. 研究計畫或讀書計畫 4. 相關工作經驗年資(工作經歷證明書) 5. 大學或專科學校成績單 6. 職業證照或專業資格證書 7. 專業工作成就之資料，如獲獎紀錄、專利、發明、著作及發表等 8. 其他有助審查之文件，如推薦函等 ※本所須繳交推薦函 附註：以上第 1 項至第 5 項為必須提供之文件，第 6 項至第 8 項，請儘量提供。 ※書面審查資料限以 PDF 上傳之資料進行審查，不受理紙本郵寄，以網路連結之資料，亦不予採認。審查文件資料全部缺繳或部分缺繳者皆不得要求退費。
總 成 績 同 分 參 酌 順 序	總成績相同時，依 1.面試 2.書面審查等二項成績順序比較，成績較高者優先錄取。
系 所 網 址	https://ve.ntut.edu.tw/
聯 絡 方 式	電話：(02) 2771-2171 分機 3603 張佳瑋小姐 E-Mail： wendy0103@ntut.edu.tw

所 別	能源與冷凍空調工程系碩士班
招生名額	23
研究領域	冷凍空調與環境控制及能源與熱流科技
考試日期	面試日期：114年3月8日(星期六)
面試資格	以書面審查成績擇優參加面試，面試名額為招生名額至多3倍
考試項目	1. 書面審查資料(50%) 計分方式：學經歷與職務 30%、專業成就 20%、自傳與讀書計畫 30%、發展潛力 20% 2. 面試(50%)
報考資格 特殊規定	1. 能源、冷凍空調、電機、機械等工程或科學類相關系科組專長 2. 須從事與本所研究領域有關工作之現職或曾經在職人員，且工作年資累計滿1年以上，核算至114年9月30日止
上傳書面 審查資料	1. 學歷(學力)證件、自傳或專業心得報告 2. 研究計畫或讀書計畫 3. 相關工作經驗年資(工作經歷證明書) 4. 職業證照或專業資格證書 5. 專業工作成就之資料，如獲獎紀錄、專利、發明、著作及發表等 6. 大學或專科學校成績單。其他有助審查之文件，如推薦函等 ※本所須繳交推薦函 ※書面審查資料限以 PDF 上傳之資料進行審查，不受理紙本郵寄，以網路連結之資料，亦不予採認。審查文件資料全部缺繳或部分缺繳者皆不得要求退費。
總成績同分 參酌順序	總成績相同時，依 1.面試 2.書面審查等二項成績順序比較，成績較高者優先錄取。
系所網址	https://erac.ntut.edu.tw/
聯絡方式	電話：(02) 2771-2171 分機 3504 蔡菁惠小姐 E-Mail： f10560@ntut.edu.tw

所 別	自動化科技研究所
招 生 名 額	19
研 究 領 域	<p>本所以「視覺系統技術」與「智慧型系統與控制技術」等特色研究領域為核心，採理論與實務並重，先求本業精進，次求跨領域學能整合，培養具有整合能力之高階自動化科技知識，應用於各項自動化領域菁英人才。研究技術發展重點包括：</p> <p>◆視覺系統技術 包含機器視覺、電腦視覺、自動化光學檢測、3D 影像重建、影像伺服控制等</p> <p>◆智慧型系統與控制技術 包含智慧型機器人、模糊控制、軟性計算、人工智慧、物件導向程式設計、運動控制、數位信號處理器應用技術、嵌入式系統軟硬體設計等</p>
考 試 日 期	面試日期：114 年 3 月 8 日(星期六)
面 試 資 格	以書面審查成績擇優參加面試，面試名額為招生名額至多 3 倍
考 試 項 目	<p>1. 書面審查資料(50%) 計分方式：學經歷與職務 30%、專業成就 20%、自傳與讀書計畫 30%、發展潛力 20%</p> <p>2. 面試(50%)</p>
報 考 資 格 特 殊 規 定	<p>1. 自動化、機械、電機、電子、資訊等工程或科學類相關系科組專長</p> <p>2. 須從事與本所研究領域有關工作之現職或曾經在職人員，且工作年資累計滿 1 年以上，核算至 114 年 9 月 30 日止</p>
上 傳 書 面 審 查 資 料	<p>1. 最高學歷(學力)證件</p> <p>2. 大學或專科學校成績單(須含或附班上名次證明)</p> <p>3. 自傳或專業心得報告</p> <p>4. 研究計畫或讀書計畫</p> <p>5. 相關工作經驗年資(工作經歷證明書)</p> <p>6. 職業證照或專業資格證書</p> <p>7. 專業工作成就之資料，如獲獎紀錄、專利、發明、著作及發表等</p> <p>8. 其他有助審查之文件，如推薦函等</p> <p>※本所不須繳交推薦函</p> <p>※書面審查資料限以 PDF 上傳之資料進行審查，不受理紙本郵寄，以網路連結之資料，亦不予採認。審查文件資料全部缺繳或部分缺繳者皆不得要求退費。</p>
總 成 績 同 分 參 酌 順 序	總成績相同時，依 1.面試 2.書面審查等二項成績順序比較，成績較高者優先錄取。
系 所 網 址	https://giat.ntut.edu.tw/
聯 絡 方 式	<p>電話：(02) 2771-2171 分機 4302 郭淑玲小姐</p> <p>E-Mail：wwwatc@ntut.edu.tw</p>

所 別	電機工程系碩士班			
招生名額	30			
招生名額	甲組： 9 名	丙組： 8 名	戊組： 8 名	*己組： 5 名
研究領域	甲組	丙組	戊組	*己組
	電力與能源工程	控制工程	計算機科學	智慧科技(AI)及資訊安全
考試日期	面試日期：114年3月8日(星期六)			
面試資格	依書面審查成績擇優參加面試，面試名額為招生名額至多3倍			
考試項目	1. 書面審查資料，計分方式： (1)學經歷與工作經驗 40% (2)專業能力及研究潛力 60% 2. 甲、丙、戊、己組成績計算：參加面試考生之書面審查成績僅作為參加面試之門檻，面試成績即為總成績。總成績同分者，以書面審查成績較高者優先錄取			
報考資格 特殊規定	須從事與本所研究領域有關工作之現職或曾經在職人員，且工作年資累計滿1年以上，核算至114年9月30日止			
上傳書面 審查資料	1. 學歷(學力)證件 2. 大學或專科學校成績單 3. 自傳或專業心得報告相關工作經驗年資(服務證明書) 4. 研究計畫或讀書計畫 5. 專業工作成就之資料「如獲獎紀錄、專利、發明、著作及發表等」 6. 職業證照或專業資格證書 7. 其他有助審查之文件 ※本所須繳交推薦函 ※書面審查資料限以 PDF 上傳之資料進行審查，不受理紙本郵寄，以網路連結之資料，亦不予採認。審查文件資料全部缺繳或部分缺繳者皆不得要求退費。			
其他規定	1. 己組：研究生比照電機系研究生提早畢業辦法、碩、博士班研究生指導辦法(惟不得轉組)、研究生修業辦法等規範，畢業時論文撰寫須進行智慧科技及資訊安全相關之研究 2. 除己組外其他各組可以不足額錄取 3. 錄取之所有新生應於入學前，繳費修習本系於暑假期間開設之工程數學課程，且成績須為及格;成績不及格者，得於入學後繳費補修該課程 4. 在職專班研究生轉組必須在第一學期結束後提出申請，經原指導教授同意後，送請本系學術審查委員會審查，修業年限至少為四年 5. 「*」己組為教育部 111 學年度 AI 碩士人才計畫外加招生名額 6. 己組錄取生應找智慧科技(AI)及資訊安全專業領域老師當指導教授(詳如電機系網頁)			
總成績同分參 酌順序	面試成績即為總成績。總成績同分者，以書面審查成績較高者優先錄取。			
系所網址	https://www.ee.ntut.edu.tw			
聯絡方式	電話：(02) 2771-2171 分機 2107 周仁祥先生 E-Mail： jhchou@ntut.edu.tw			

所 別	電子工程系碩士班				
招生名額	32				
招生名額	甲組：9名	乙組：4名	丙組：7名	丁組：6名	戊組：6名
研究領域	甲組	乙組	丙組	丁組	戊組
	計算機工程	通訊與訊號處理	電波工程	積體電路與系統	智慧科技與資訊安全
考試日期	面試日期：114年3月8日(星期六)				
面試資格	以書面審查成績擇優參加面試，面試名額為招生名額之3倍為原則				
考試項目	1. 書面審查資料(50%) 計分方式：學歷(學力)與在校成績 30%、研究計畫與工作經歷 35%、專業能力(含專題技術報告、證照、獲獎、專利、發明及著作) 35% 2. 面試 (50%)				
報考資格 特殊規定	1. 電資、理、工、資管、醫工、生醫等相關系科組專長 2. 須從事與本所研究領域有關工作之現職或曾經在職人員，且工作年資累計滿1年以上，核算至114年9月30日止				
上傳書面 審查資料	1. 學歷(學力)證件 2. 在校歷年成績(具專科學歷者並應同時檢附專科成績) 3. 自傳及個人簡歷 4. 研究計畫與專題技術報告 5. 相關工作經驗年資(工作經歷證明書) 6. 英文能力證明、職業證照或專業資格證書 7. 專業工作成就之資料，如獲獎紀錄、專利、發明、著作及發表等 8. 其他有助審查之文件 以上第1項至第5項為必須提供之文件，第6項至第8項，請儘量提供。 ※本所不須繳交推薦函 ※書面審查資料限以 PDF 上傳之資料進行審查，不受理紙本郵寄，以網路連結之資料，亦不予採認。審查文件資料全部缺繳或部分缺繳者皆不得要求退費。				
其他規定	1. 戊組為「教育部培育大專校院智慧科技(AI)及資訊安全碩士人才計畫」外加名額，本組名額不得與其他組相互流用。錄取生進入本校後，須進行智慧科技及資訊安全相關之論文研究。 2. 缺額流用原則：任一組須待該組備取生遞補用盡，缺額方得流用至其他組。某組若尚有缺額，依甲、乙、丙、丁順序循環流用，每次流用1名。例如：丙組有2名缺額，則流用至丁、甲各1名，若甲組已無備取生名額，再流用至乙組。				
總成績同分 參酌順序	總成績相同時，依1.面試2.書面審查等二項成績順序比較，成績較高者優先錄取。				
系所網址	https://ece.ntut.edu.tw/				
聯絡方式	電話：(02) 2771-2171 分機 2203 許峻瑜先生 E-Mail： cyhsu@ntut.edu.tw				

所 別	土木工程系土木與防災碩士班
招 生 名 額	31
	直接錄取至多 8 名
研 究 領 域	結構與材料、大地工程、營建管理、生態與防災、水利與水資源、空間資訊
考 試 日 期	面試日期：114 年 3 月 8 日(星期六)
面 試 資 格	面試名額以扣除直接錄取人數後，依書面審查成績擇優參加面試。面試名額以扣除直接錄取後之招生名額 2.5 倍
考 試 項 目	<ol style="list-style-type: none"> 1. 招生名額中得依書面審查成績，擇優直接錄取 2. 書面審查資料(40%) 計分方式：畢業學校及學業成績 35%、個人職務經歷與工作表現 25%、讀書計畫 15%、研究成果及相關證照取得 15%及特殊事項 10% 3. 面試(60%) 總成績相同時，依面試成績較高者優先錄取
報 考 資 格 特 殊 規 定	須從事與本所研究領域有關工作之現職或曾經在職人員，且工作年資累計滿 1 年以上，核算至 114 年 9 月 30 日止
上 傳 書 面 審 查 資 料	<ol style="list-style-type: none"> 1. 學歷(學力)證件 2. 自傳或專業心得報告 3. 研究計畫或讀書計畫 4. 相關工作經驗年資(工作經歷證明書) 5. 大學或專科學校成績單 6. 職業證照或專業資格證書 7. 專業工作成就之資料，如獲獎紀錄、專利、發明、著作及發表等 8. 其他有助審查之文件等 <p>以上第 1 項至第 5 項為必須提供之文件，第 6 項至第 8 項，請儘量提供。 ※本所不須繳交推薦函 ※書面審查資料限以 PDF 上傳之資料進行審查，不受理紙本郵寄，以網路連結之資料，亦不予採認。審查文件資料全部缺繳或部分缺繳者皆不得要求退費。</p>
總成績同分 參 酌 順 序	總成績相同時，依 1.面試 2.書面審查等二項成績順序比較，成績較高者優先錄取。
系 所 網 址	https://ce.ntut.edu.tw
聯 絡 方 式	電話：(02) 2771-2171 分機 2612 廖文憶先生 E-Mail：we_liao@ntut.edu.tw

所 別	環境工程與管理研究所
招 生 名 額	12
研 究 領 域	環境污染與控制技術、資源循環與淨零永續、永續系統工程與管理
考 試 日 期	面試日期：114 年 3 月 8 日(星期六)
面 試 資 格	以書面審查成績擇優參加面試
考 試 項 目	1. 書面審查資料(40%) 計分方式：經歷職務 40%、專業績效 30%、研究計畫 30% 2. 面試(60%)
報 考 資 格 特 殊 規 定	1. 理、工、農、公衛及管理等相关系科組專長 2. 須從事與本所研究領域有關工作之現職或曾經在職人員，且工作年資累計滿 1 年以上，核算至 114 年 9 月 30 日止
上 傳 書 面 審 查 資 料	1. 學歷(學力)證件 2. 自傳或專業心得報告 3. 研究計畫或讀書計畫 4. 相關工作經驗年資(工作經歷證明書) 5. 大學或專科學校成績單 6. 職業證照或專業資格證書 7. 專業工作成就之資料，如獲獎紀錄、專利、發明、著作及發表等 8. 其他有助審查之文件等 以上第 1 項至第 5 項為必須提供之文件，第 6 項至第 8 項，請儘量提供。 ※本所須繳交推薦函 ※書面審查資料限以 PDF 上傳之資料進行審查，不受理紙本郵寄，以網路連結之資料，亦不予採認。審查文件資料全部缺繳或部分缺繳者皆不得要求退費。
總 成 績 同 分 參 酌 順 序	成績相同時，依 1.面試 2.書面審查等二項成績順序比較，成績較高者優先錄取。
系 所 網 址	https://ieem.ntut.edu.tw/
聯 絡 方 式	電話：(02) 2771-2171 分機 4103 陳芳玲小姐 E-Mail： darlucy@ntut.edu.tw

所 別	化學工程與生物科技系化學工程碩士班
招 生 名 額	15
研 究 領 域	輸送現象、高分子材料、半導體材料、奈米材料、生醫材料、光電材料、分離程序、生物科技、生化程序、特用化學品、清潔製程、能源環境、燃料及鋰電池、污染防治、電化學、相平衡、熱物性、分子界面科技、程序工程等
考 試 日 期	面試日期：114 年 3 月 8 日(星期六)
面 試 資 格	以書面審查成績擇優參加面試，面試名額為招生名額至多 3 倍
考 試 項 目	1. 書面審查資料(50%) 計分方式：學業成績 50%、專題研究技術報告或研究計畫 50% 2. 面試(50%)
報 考 資 格 特 殊 規 定	須從事與本所研究領域有關工作之現職或曾經在職人員，且工作年資累計滿 1 年以上，核算至 114 年 9 月 30 日止
上 傳 書 面 審 查 資 料	<ol style="list-style-type: none"> 1. 學歷(學力)證件 2. 大學或專科學校成績單 (須含或另附班上名次證明) 3. 自傳及個人簡歷 4. 專題研究技術報告或研究計畫 5. 相關工作經驗年資(工作經歷證明書) 6. 職業證照或專業資格證書 7. 專業工作成就之資料，如獲獎紀錄、專利、發明、著作及發表等 8. 其他有助審查之文件 <p>以上第 1 項至第 5 項為必須提供之文件，第 6 項至第 8 項，請儘量提供。 ※本所不須繳交推薦函 ※書面審查資料限以 PDF 上傳之資料進行審查，不受理紙本郵寄，以網路連結之資料，亦不予採認。審查文件資料全部缺繳或部分缺繳者皆不得要求退費。</p>
總 成 績 同 分 參 酌 順 序	總成績相同時，依 1.面試 2.書面審查等二項成績順序比較，成績較高者優先錄取。
系 所 網 址	https://che.ntut.edu.tw/
聯 絡 方 式	電話：(02) 2771-2171 分機 2511 陳成寶先生 E-Mail： cpchen2511@ntut.edu.tw

所 別	分子科學與工程系有機高分子碩士班
招生名額	12
研究領域	有機高分子材料、半導體分子、化學、化工、材料、綠色、光電、生醫、能源、奈米、高科技紡織品領域
考試日期	面試日期：114年3月8日(星期六)
面試資格	以書面審查成績擇優參加面試，面試名額為招生名額至多3倍
考試項目	1. 書面審查資料(40%) 計分方式：學業成績 40%、專題研究技術報告或研究計畫 60% 2. 面試(60%)
報考資格 特殊規定	理、工、農相關系科組專長或從事與本所研究領域有關工作之現職或曾經在職人員，且工作年資累計滿1年以上，核算至114年9月30日止
上傳書面 審查資料	1. 學歷(學力)證件 2. 專題研究技術報告或研究計畫(內含計畫摘要、背景目的、研究動機、研究方法及預期成果，共同著作請列明申請人對本作品貢獻的百分比) 3. 相關工作經驗年資(工作經歷證明書) 4. 職業證照或專業資格證書 5. 專業工作成就之資料，如獲獎紀錄、專利、發明、著作及發表等 6. 大學或專科學校成績單 7. 其他有助審查之文件 ※本所不須繳交推薦函 ※書面審查資料限以 PDF 上傳之資料進行審查，不受理紙本郵寄，以網路連結之資料，亦不予採認。審查文件資料全部缺繳或部分缺繳者皆不得要求退費。
總成績同分 參酌順序	總成績相同時，依 1.面試 2.書面審查等二項成績順序比較，成績較高者優先錄取。
系所網址	https://mse.ntut.edu.tw/
聯絡方式	電話：(02) 2771-2171 分機 2418 蘇美英小姐 E-Mail： mayin1443@ntut.edu.tw

所 別	經營管理系碩士班
招生名額	23
研究領域	數位行銷與分析、商業決策分析、公司理財、組織與策略管理及數位轉型與創新管理之相關研究領域
考試日期	筆試日期：114年2月15日(星期六) 面試日期：114年3月8日(星期六)
面試資格	筆試及書面審查核計之總成績擇優參加面試，面試名額為招生名額至多2倍
考試項目	1. 筆試 (10%) 經營管理實務 2. 書面審查資料 (40%) 計分方式：修讀計畫 30%；職務、年資與工作經歷 40%；學歷(力)及其他相關資料 30% 3. 面試 (50%)
報考資格 特殊規定	須從事與本所研究領域有關工作之現職或曾經在職人員，且工作年資累計滿3年以上，核算至114年9月30日止
上傳書面 審查資料	1. 學歷(學力)證件 2. 個人簡歷(含目前或曾經服務公司及個人職務介紹)及工作經驗之專業心得報告 3. 讀書計畫 4. 工作經驗年資(工作經歷證明書)或勞保明細表 5. 大學或專科學校成績單 6. 其他有助審查之文件，如職業證照或專業資格證書、獲獎紀錄、專利、發明、著作及發表、推薦函等 ※本所不須繳交推薦函 ※書面審查資料限以PDF上傳之資料進行審查，不受理紙本郵寄，以網路連結之資料，亦不予採認。審查文件資料全部缺繳或部分缺繳者皆不得要求退費。
總成績同分 參酌順序	總成績相同時，依1.面試 2.書面審查 3.筆試等三項成績順序比較，成績較高者優先錄取。
系所網址	https://bm.ntut.edu.tw
聯絡方式	電話：(02) 2771-2171 分機 3404 或 3400 曾淑明小姐 E-Mail： f10917@ntut.edu.tw

所 別	建築系建築與都市設計碩士班
招 生 名 額	24
	直接錄取至多 15 名
研 究 領 域	設計與理論、都市設計、智慧健康綠建築
考 試 日 期	面試日期：114 年 3 月 8 日(星期六)
面 試 資 格	面試名額以扣除直接錄取人數後以書面審查成績，擇優參加面試。面試名額以扣除直接錄取後之招生名額至多 3 倍
考 試 項 目	1. 招生名額中得依書面審查成績，擇優直接錄取 2. 參加面試考生總成績：書面審查成績、面試成績各占 50%： (1) 書面審查資料(100 分)：證照 30%、年資 20%、特殊事蹟 20%、研究計畫 30% (2) 面試(100 分)：表達能力、組織能力、發展潛能、人格特性、整體表現
報 考 資 格 特 殊 規 定	1. 建築、都市計畫、地政、市政、環境、空間設計、園藝景觀、營建、土木、環工、機械、空調等相關系科組專長，且工作年資累計滿 1 年以上 2. 非前述相關系科專長畢業，須從事與本所研究領域有關工作之現職或曾經在職人員，且工作年資累計滿 3 年以上 3. 上述工作年資核算至 114 年 9 月 30 日止。上述第 1、2 點兩者擇一符合即可
上 傳 書 面 審 查 資 料	1. 學歷(學力)證件 2. 自傳或專業心得報告 3. 研究計畫或讀書計畫 4. 相關工作經驗年資(工作經歷證明書) 5. 職業證照或專業資格證書 6. 專業工作資料，如獲獎、專利、發明、著作及發表等 7. 大學或專科學校成績單 8. 其他有助審查之文件，如推薦函、作品集等 ※本所不須繳交推薦函 ※書面審查資料限以 PDF 上傳之資料進行審查，不受理紙本郵寄，報名後不接受補件，以網路連結之資料，亦不予採認。審查文件資料全部缺繳或部分缺繳者皆不得要求退費。
總成績同分參 酌 順 序	總成績相同時，依 1.面試 2.書面審查等二項成績順序比較，成績較高者優先錄取。
系 所 網 址	https://arch.ntut.edu.tw/
聯 絡 方 式	電話：(02) 2771-2171 分機 2902 守晶晶小姐 E-Mail：jjshou@ntut.edu.tw

所 別	工業設計系創新設計碩士班
招生名額	18
研究領域	使用者經驗、數位與人機設計、醫學設計、設計心理、產品設計、家具與室內設計、文化創意等
考試日期	面試日期：114年3月8日(星期六)
面試資格	以書面審查成績擇優參加面試，面試名額為招生名額至多2倍
考試項目	1. 書面審查資料(50%) 計分方式： (1) 學歷(學力)與志向 40%(大專成績單、進修計畫) (2) 經歷與成就 60%(個人履歷、自傳、工作資歷、作品集) 2. 面試(50%)
報考資格 特殊規定	1. 對於使用者經驗、數位與人機設計、醫學設計、設計心理、產品設計、家具與室內設計、文化創意等領域之「實務型創新研究」有興趣者 2. 須為公、私立機構之現職或曾經在職人員，且工作年資累計滿1年以上，核算至114年9月30日止
上傳書面 審查資料	1. 學歷(學力)證明 2. 歷年成績單 3. 名次證明 4. 履歷(限一頁) 5. 自傳(限一頁) 6. 進修計畫(至多兩頁) 7. 工作資歷(工作經歷證明書) 8. 作品集：大專一年級以後的專業表現 (請依下列順序編排，皆須檢附證明文件；團隊成果須註明考生之個人貢獻度) (1) 具代表性的創作成果：如設計競賽得獎作品、專利授權或暢銷產品開發等事蹟 (2) 其他有助於審查之相關文件，如最具代表性的事業經營、團隊領導等事蹟或個人榮譽、成就、貢獻等事蹟 ※本所不須繳交推薦函 ※書面審查資料限以PDF上傳之資料進行審查，不受理紙本郵寄，以網路連結之資料，亦不予採認。審查文件資料全部缺繳或部分缺繳者皆不得要求退費。
總成績同分 參酌順序	總成績相同時，依1.面試2.書面審查等二項成績順序比較，成績較高者優先錄取。
系所網址	https://wwwid.ntut.edu.tw/
聯絡方式	電話：(02) 2771-2171 分機 2810 鍾雨穎小姐 E-Mail：f10941@ntut.edu.tw

所 別	互動設計系碩士班
招生名額	13
研究領域	互動設計、人機互動及元宇宙應用
考試日期	面試日期：114年3月8日(星期六)
面試資格	以書面審查成績擇優參加面試，面試名額為招生名額至多2倍
考試項目	1. 書面審查資料(50%) 計分方式： (1) 學歷(學力)與志向 40%(大專成績單、進修計劃) (2) 經歷與成就 60%(個人履歷、自傳、工作資歷、作品集或專題報告) 2. 面試(50%)
報考資格 特殊規定	1. 凡對互動設計、人機互動及元宇宙應用等領域之「實務型研究與創作」有興趣者 2. 須從事與本所研究領域有關工作之現職或曾經在職人員，且工作年資累計滿1年以上(工作經驗不含兵役)，現職工作年資核算至114年9月30日止。(需附個人勞保投保明細資料或公司開立之服務證明)
上傳書面 審查資料	1. 學歷(學力)證明 2. 歷年成績單 3. 名次證明 4. 履歷(限一頁) 5. 自傳(限一頁) 6. 進修計畫(至多兩頁) 7. 工作資歷 8. 作品集或專題報告：大專一年級以後的專業表現(請依下列順序編排，皆須檢附證明文件；團隊成果須註明考生之個人貢獻度) (1) 創作成果：作品、競賽成果或專利 (2) 著作：已發表之學術性文章、論文、著作等 (3) 研發成果：產學案、研究計畫案、工作營成果 (4) 其它類別相關專業證照 ※本所不須繳交推薦函 ※書面審查資料限以PDF上傳之資料進行審查，不受理紙本郵寄，以網路連結之資料，亦不予採認。審查文件資料全部缺繳或部分缺繳者皆不得要求退費及事後補件。
總成績同分 參酌順序	總成績相同時，依1.面試2.書面審查等二項成績順序比較，成績較高者優先錄取。
系所網址	https://ixd.ntut.edu.tw/
聯絡方式	電話：(02) 2771-2171 分機 8903 賴玉芳小姐 E-Mail： kellylai@ntut.edu.tw

所 別	技術及職業教育研究所
招 生 名 額	23
研 究 領 域	技職教學與行政、人力資源、數位學習
考 試 項 目	書面審查(100%) 計分方式：職務經驗 40/130、工作年資 30/130、特殊事蹟 30/130、本校合作夥伴關係單位 5/130、自傳 25/130；各項得分總和乘上 100/130 為書面審查項目實得總分
報 考 資 格 特 殊 規 定	須為公、私立機構之現職或曾經在職人員，且工作年資累計滿 1 年以上，核算至 114 年 9 月 30 日止
上 傳 書 面 審 查 資 料	<ol style="list-style-type: none"> 1. 畢業證(明)書 2. 自傳：請採文字敘述以一千字為原則 3. 工作經歷證明書；教師並另附教師證 4. 最近五年內之專業工作成就資料，如相關學術性論著、得獎教具作品、優良行政事蹟、優良教育事蹟、其他優良工作事蹟、專業資格證書或其他證明個人能力之文件等，請提供足堪證明之文件或著作抽印本 (工作成就資料一覽表，請上網查詢) 5. 銓敘部核發之銓審函或派令(若無者免附) 6. 書面審查計分方式請至本校技術及職業教育研究所網頁查詢。 <p>※本所須繳交推薦函</p> <p>※書面審查資料限以 PDF 上傳之資料進行審查，不受理紙本郵寄，以網路連結之資料，亦不予採認。審查文件資料全部缺繳或部分缺繳者皆不得要求退費。</p>
總 成 績 同 分 參 酌 順 序	以書面審查核計之總成績高低排序。總成績相同時，依 1.職務經驗 2.工作年資 3.特殊事蹟 4.本校合作夥伴關係單位 5.自傳等伍項成績順序比較，成績較高者優先錄取
系 所 網 址	https://wwwtve.ntut.edu.tw
聯 絡 方 式	電話：(02) 2771-2171 分機 4004 謝青芳小姐 E-Mail： wwwved@ntut.edu.tw

所 別	應用英文系碩士班
招 生 名 額	12
	直接錄取至多 5 名
研 究 領 域	應用語言實務研究、產業及專業英語應用、雙語/英語教學應用研究、口筆譯實務及研究、跨文化溝通及文化實務研究
考 試 日 期	面試日期：114 年 3 月 8 日(星期六)
面 試 資 格	以書面審查成績擇優參加面試
考 試 項 目	1. 書面審查資料(50%)：依上傳書面審查資料內容審查 2. 英文面試(50%)
報 考 資 格 特 殊 規 定	須為公、私立機構之現職或曾經在職人員，且工作年資累計滿 1 年以上，核算至 114 年 9 月 30 日止
上 傳 書 面 審 查 資 料	1. 自傳 (Personal Statement)：建議參考本系系網「研究所招生專區」；共約 600 字(中英文皆可)，含- (1) 就讀動機及職涯目標 (2) 研究興趣及論文方向 2. 實務經驗履歷表(如相關工作年資、工作職務及內容、或服務證明書) 3. 其他有利於審查之證明文件(選繳)： (1) 英文能力證明(含標準化英語文測驗成績) (2) 大學或專科學校成績單、推薦函及其他專長相關證明 ※本所須繳交推薦函 ※書面審查資料限以 PDF 上傳之資料進行審查，不受理紙本郵寄，以網路連結之資料，亦不予採認。審查文件資料全部缺繳或部分缺繳者皆不得要求退費。
總 成 績 同 分 參 酌 順 序	總成績相同時，依 1.面試 2.書面審查等二項成績順序比較，成績較高者優先錄取。
系 所 網 址	https://eng.ntut.edu.tw/
聯 絡 方 式	電話：(02) 2771-2171 分機 3902 張雅婷小姐 E-Mail： f11114@ntut.edu.tw

所 別	智慧財產權研究所
招 生 名 額	8
研 究 領 域	智慧財產權制度與實務研究、智慧財產權管理與策略研究、國際智慧財產權訴訟實務及案例研究
考 試 日 期	面試日期：114 年 3 月 8 日(星期六)
面 試 資 格	以書面審查成績擇優參加面試
考 試 項 目	1. 書面審查資料(30%) 計分方式： 研究及讀書計畫(含自傳)40%、特殊專業成就 20%、語文證照 20%、實務經驗履歷表 20% 2. 面試(70%)
報 考 資 格 特 殊 規 定	須為公、私立機構之現職或曾經在職人員，且工作年資累計滿 1 年以上，核算至 114 年 9 月 30 日止
上 傳 書 面 審 查 資 料	1. 研究及讀書計畫(含自傳) (1) 自傳或專業心得報告 (2) 研究計畫及讀書計畫 2. 特殊專業成就文件(專業工作資料，如獲獎、專利、發明、著作及發表等) 3. 外語文證照(日語檢定、全民英檢、TOEFL iBT、TOEIC 或其他語言能力證明) 4. 實務經驗履歷表(相關工作年資、工作內容及服務證明書) 5. 學歷(學力)證件 6. 大學或專科學校成績單 7. 其他有助審查之文件，如推薦函等 ※本所須繳交推薦函 ※書面審查資料限以 PDF 上傳之資料進行審查，不受理紙本郵寄，以網路連結之資料，亦不予採認。審查文件資料全部缺繳或部分缺繳者皆不得要求退費。
總 成 績 同 分 參 酌 順 序	總成績同分者，以面試成績較高者優先錄取。
系 所 網 址	https://iip.ntut.edu.tw/
聯 絡 方 式	電話：(02) 2771-2171 分機 5702 林怡君小姐 E-Mail：annelin96@ntut.edu.tw

附錄一、入學大學同等學力認定標準(摘錄)

中華民國 111 年 1 月 25 日

教育部臺教高通字第1114200196A號令修正

- 第1條 本標準依大學法第二十三條第四項規定訂定之。
- 第2條得以同等學力報考大學學士班(不包括二年制學士班)一年級新生入學考試.....。
- 第3條得以同等學力報考大學二年制學士班一年級新生入學考試.....。
- 第4條得以同等學力報考大學學士班(不包括二年制學士班)轉學考試.....。
- 第5條 具下列資格之一者,得以同等學力報考大學碩士班一年級新生入學考試:
- 一、 在學士班肄業,僅未修滿規定修業年限最後一年,因故退學或休學,自規定修業年限最後一年之始日起算已滿二年,持有修業證明書或休學證明書,並檢附歷年成績單。
 - 二、 修滿學士班規定修業年限,因故未能畢業,自規定修業年限最後一年之末日起算已滿一年,持有修業證明書或休學證明書,並檢附歷年成績單。
 - 三、 在大學規定修業年限六年(包括實習)以上之學士班修滿四年課程,且已修畢畢業應修學分一百二十八學分以上。
 - 四、 取得專科學校畢業證書後,其為三年制者經離校二年以上;二年制或五年制者經離校三年以上;取得專科進修(補習)學校資格證明書、專科進修學校畢業證書或專科學校畢業程度學力鑑定通過證書者,比照二年制專科學校辦理。各校並得依實際需要,另增訂相關工作經驗、最低工作年資之規定。
 - 五、 下列國家考試及格,持有及格證書:
 - (一) 公務人員高等考試或一等、二等、三等特種考試及格。
 - (二) 專門職業及技術人員高等考試或相當等級之特種考試及格。
 - 六、 技能檢定合格,有下列資格之一,持有證書及證明文件:
 - (一) 取得甲級技術士證或相當於甲級之單一級技術士證後,從事相關工作經驗三年以上。
 - (二) 技能檢定職類以乙級為最高級別者,取得乙級技術士證或相當於乙級之單一級技術士證後,從事相關工作經驗五年以上。
- 第6條 曾於大學校院擔任專業技術人員、於專科學校或高級中等學校擔任專業及技術教師,經大學校級或聯合招生委員會審議通過,得以同等學力報考第二條、第三條及前條所定新生入學考試。
- 第7條 大學經教育部核可後,就專業領域具卓越成就表現者,經校級或聯合招生委員會審議通過,得准其以同等學力報考第二條、第三條及第五條所定新生入學考試。
- 第8條得以同等學力報考大學博士班一年級新生考試.....。
- 第9條
- 1 持國外或香港、澳門高級中等學校學歷,符合大學辦理國外學歷採認辦法或香港澳門學歷檢覈及採認辦法規定者,得準用第二條第一款規定辦理。
 - 2 畢業年級相當於國內高級中等學校二年級之國外或香港、澳門同級同類學校畢業生,得以同等學力報考大學學士班一年級新生入學考試。但大學應增加其畢業應修學分,或延長其修業年限。
 - 3 畢業年級高於相當國內高級中等學校之國外或香港、澳門同級同類學校肄業生,修滿相當於國內高級中等學校修業年限以下年級者,得準用第二條第一款規定辦理。
 - 4 持國外或香港、澳門學士學位,符合大學辦理國外學歷採認辦法或香港澳門學歷檢覈及採認辦法規定者,得準用前條第一項第三款及第四款規定辦理。
 - 5 持國外或香港、澳門專科以上學校畢(肄)業學歷,其畢(肄)業學校經教育部列入參考名冊或為當地國政府權責機關或專業評鑑團體所認可,且入學資格、修業年限及

修習課程均與我國同級同類學校規定相當，並經大學校級或聯合招生委員會審議後認定為相當國內同級同類學校修業年級者，得準用第二條第二款、第三條第一項第一款至第四款、第四條第一項第一款至第三款、第二項與第三項第一款、第五條第一款至第四款及前條第一項第一款與第二款規定辦理。

- 6 持前項香港、澳門學校副學士學位證書及歷年成績單，或高級文憑及歷年成績單，得以同等學力報考科技大學、技術學院二年制學士班一年級新生入學考試。
- 7 第五項、前項、第十項及第十二項所定國外或香港、澳門學歷（力）證件、成績單或相關證明文件，應經我國駐外機構，或行政院在香港、澳門設立或指定機構驗證。
- 8 臺灣地區與大陸地區人民關係條例中華民國八十一年九月十八日公布生效後，臺灣地區人民、經許可進入臺灣地區團聚、依親居留、長期居留或定居之大陸地區人民、外國人、香港或澳門居民，持大陸地區專科以上學校畢（肄）業學歷，且符合下列各款資格者，得準用第二條第二款、第三條第一項第一款至第四款、第五條第一款至第四款及前條第一項第一款與第二款規定辦理：
 - 一、其畢（肄）業學校經教育部列入認可名冊，且無大陸地區學歷採認辦法第八條不予採認之情形。
 - 二、其入學資格、修業年限及修習課程，均與臺灣地區同級同類學校規定相當，並經各大學招生委員會審議後認定為相當臺灣地區同級同類學校修業年級。
- 9 持大陸地區專科以上學校畢（肄）業學歷，符合大陸地區學歷採認辦法規定者，得準用第四條第一項第一款至第三款、第二項及第三項第一款規定辦理。
- 10 持國外或香港、澳門學士學位，其畢業學校經教育部列入參考名冊或為當地國政府權責機關或專業評鑑團體所認可，且入學資格、修業年限及修習課程均與我國同級同類學校規定相當，並經大學校級或聯合招生委員會審議後認定為相當國內同級同類學校修業年級者，或持大陸地區學士學位，符合大陸地區學歷採認辦法規定者，修習第四條第三項第二款之不同科目課程達二十學分以上，持有學分證明，得報考學士後學士班轉學考試，轉入二年級。
- 11 持前三項大陸地區專科以上學校畢（肄）業學歷報考者，其相關學歷證件及成績證明，應準用大陸地區學歷採認辦法第四條規定辦理。
- 12 持國外或香港、澳門相當於高級中等學校程度成績單、學歷（力）證件，及經當地政府教育主管機關證明得於當地報考大學之證明文件，並經大學校級或聯合招生委員會審議通過者，得以同等學力報考大學學士班（不包括二年制學士班）一年級新生入學考試。但大學得視其於國外或香港、澳門之修業情形，增加其畢業應修學分或延長其修業年限。

第10條 軍警校院學歷，依教育部核准比敘之規定辦理。

第11條 本標準所定年數起迄計算方式，除下列情形者外，自規定起算日，計算至報考當學年度註冊截止日為止：

- 一、離校或休學年數之計算：自歷年成績單、修業證明書、轉學證明書或休學證明書所載最後修滿學期之末日，起算至報考當學年度註冊截止日為止。
- 二、專業訓練及從事相關工作年數之計算：以專業訓練或相關工作之證明上所載開始日期，起算至報考當學年度註冊截止日為止。

第12條 本標準自發布日施行。

附錄二、大學辦理國外學歷採認辦法

臺教高(五)字第 1030103472B 號令修正發布(103.08.05)

第1條 本辦法依大學法第二十八條第二項規定訂定之。

第2條 大學辦理持國外學歷入學學生之學歷採認事宜，應依本辦法規定為之。

第3條 本辦法用詞，定義如下：

- 一、採認：指受理學校就申請人所檢附之國外學歷文件所為與國內同級同類學校相當學歷之認定。
- 二、參考名冊：指教育部（以下簡稱本部）就外國大專校院，收錄其名稱、地址所彙集而成並經公告之名冊。
- 三、驗證：指申請人持國外學校學位證書、成績證明等證件，向我國駐外使領館、代表處、辦事處或其他經外交部授權機構（以下簡稱駐外館處）申請證明文件為真。
- 四、查證：指學校查明證實當地國政府學校權責機關或其認定之教育專業評鑑團體對學校認可情形與其入學資格、修業期限及修習課程等事項。

第4條 國外學歷符合下列各款規定者，始得採認：

- 一、畢（肄）業學校應為已列入參考名冊者；未列入參考名冊者，應為當地國政府學校權責機關或其認定之教育專業評鑑團體所認可。
- 二、修業期限、修習課程，應與國內同級同類學校規定相當。

第5條 申請人申請國外學歷採認，應自行檢具下列文件，送各校辦理：

- 一、國外學歷證件及歷年成績證明影本一份。
- 二、包括國外學歷修業起迄期間之入出國主管機關核發之入出國紀錄一份。但申請人係外國人或僑民者，免附。
- 三、其他學校規定之相關文件。

前項第一款文件，受理學校得逕向申請人國外畢業學校查證、函請我國駐外館處協助查證，或請申請人辦理驗證。

第六條第八項及第九項之申請人，得以經當地國政府學校權責機關或其認定之教育專業評鑑團體出具之證明文件代替第一項第二款資料。

第6條 第四條第二款所稱修業期限，指申請人停留於當地學校之修業時間，其規定如下：

- 一、持高級中等學校學歷者，累計修業時間應符合當地國學制之規定。
- 二、持學士學位者，累計修業時間至少須滿三十二個月。
- 三、持碩士學位者，累計修業時間至少須滿八個月。
- 四、持博士學位者，累計修業時間至少須滿十六個月。
- 五、碩士、博士學位同時於同校系（所）修習者，累計修業時間至少須滿二十四個月。
- 六、以專科學校畢業學歷或具專科學校畢業同等學力進修學士學位者，累計修業時間至少須滿十六個月。

前項修業期限，各校應對照國內外學制情形，以申請人所持國外學歷當地國學制、修業期間學校行事曆及入出國紀錄等綜合判斷，其所停留期間非屬學校正規學制及行事曆所示修課時間者，不予採計。

修讀學士學位表現優異者，其修業期限，得由各校衡酌各該國外大學學制規定及實際情況，予以酌減。

符合特殊教育法所稱身心障礙者，其修業期限，得由各校衡酌各該國外大學學制、身心障礙程度及其他實際情況，予以酌減。

經由國際學術合作模式，同時在國內外大學修讀同級學位者，不得全程於國內大學修業；其修業期限，得累計其停留於各當地大學之修業時間，並應符合下列規定，不適用第一項規定：

一、持學士學位者，累計修業時間至少須滿三十二個月。

二、持碩士學位者，累計修業時間至少須滿十二個月。

三、持博士學位者，累計修業時間至少須滿二十四個月。

前項申請人於國內外大學修習之學分數，累計應各達獲頒學位所需總學分數之三分之一以上。

申請人修業時間達第一項或第五項所定修業期限三分之二以上，其修業期限得由學校就申請人所持國外學歷當地國學制、修業期間學校行事曆、入出國紀錄及國內同級同類學校學制等綜合判斷是否符合大學入學同等學力後予以採認。

申請人入學所持國外學歷依國外學校規定須跨國(不包括我國)修習者，由申請人出具國外學校證明文件並經學校查證認定後，其跨國之修業期限得併計為第一項所定之當地修業期限，且該跨國修習學校應符合第四條、大陸地區學歷採認辦法或香港澳門學歷檢覈及採認辦法之規定。

申請人持國內大學與國外大學合作設立經本部專案核定之學位專班學歷入學者，其停留國內大學之修業期限得併計為第一項及第五項所定之修業期限。

第7條 第四條第二款所定修習課程，如以遠距教學方式修習，取得國外學校學歷者，應在符合第四條第一款規定之學校修習科目學分，或經由國際學術合作在國內大學修習學分，其學分數並符合國內遠距教學之規定。

第8條 各校辦理國外學歷採認，除藝術類文憑，應依本辦法規定辦理查證後採認外，應依下列程序為之：

一、國外高級中等學校學歷或已列入參考名冊之國外學校學歷，由各校依本辦法規定採認。

二、未列入參考名冊之國外學校學歷，各校應依本辦法規定辦理查證後採認。

前項採認如有疑義時，學校應組成學歷採認審議小組進行採認；該小組之組織及運作規定，由學校定之。

經前項學校審議小組審議後仍無法逕行採認者，學校得敘明疑義，並檢附相關證明文件送本部協助。

第9條 各校辦理國外學歷查證，應由申請人出具授權查證之同意書及相關文件。

各校向申請人國外畢業學校查證，或函請駐外館處協助查證申請人所持國外學歷之項目如下：

一、入學資格。

二、修業期限。

三、修習課程。

四、當地國政府學校權責機關或其認定之教育專業評鑑團體對學校認可情形。

五、其他必要查證事項。

第10條 國外學歷有下列情形之一者，不予採認：

一、經函授方式取得。

二、各類研習班所取得之修課證書(明)。

三、取得博士學位候選人資格未獲得博士學位，申請採認相當於碩士學位資格。

四、未經註冊入學及修業，僅以論文著作取得博士學位。

五、名（榮）譽學位。

六、非使用中文之國家或地區，以中文授課所頒授之學歷。但不包括高級中等學校學歷。

七、未經本部核定，在我國所設分校、分部及學位專班，或以國外學校名義委託機構在國內招生授課取得之學歷。

八、以遠距教學方式取得之學歷不符第七條規定者。

第11條 申請人所提供之各項證件，有偽造、變造、冒用等不實情事，經調查屬實者，應予撤銷其學歷之採認。獲錄取者，撤銷其入學許可；已註冊入學者，撤銷其學籍，且不發給與修業有關之任何證明文件；畢業後發現者，撤銷畢業資格，並請申請人繳還及註銷學位證書；涉及刑事責任者，移送檢察機關依法辦理。

第12條 國內各用人或考試機構採認國外學歷者，得由各該主管機關參照本辦法規定辦理。

第13條 本辦法自發布日施行。

附錄三、試場規則及違規處理辦法

- 一、 考生須於規定考試時間攜帶准考證入場，准考證未帶或遺失者，如經監試人員核對確係考生本人無誤，則准予應試，至當節考試結束鈴(鐘)聲響畢前，准考證仍未送達或未依規定向考區試務中心辦理申請補發者，扣減該科成績三分，至零分為止。
- 二、 考生於每節開始考試後遲到超過二十分鐘不得入場。入場鈴(鐘)聲響後考生應即入場，不得停留場外。考試開始四十分鐘內不得出場，未到考試時間不得先行入場，強行入場或出場者，該科不予計分。
- 三、 考生必須按編定座號入座，並應立即檢查試卷、座位及准考證三者之號碼，均須完全相同，試卷上「考試科目」與試題上考試科目二者相符，如有不符，應即刻舉手，請監試人員查明處理，未經查明前，不得作答，如擅自作答，該科不予計分。
- 四、 考生入座後，應將「准考證」放在考桌左上角，以便查驗。
- 五、 考生考試進行中，發現試題印刷不清時，得舉手請監試人員處理，但不得要求解釋題意。
- 六、 試卷限用黑色或藍色之鋼筆、原子筆或鉛筆書寫，違者該科不予計分。
- 七、 考生除前條規定必用之文具及橡皮外，不得攜帶簿籍、紙張、有程式化功能之計算器、電子字典、電子通訊設備、鬧鐘及其他無關物品入場應試，違者扣減該科成績五分，並得視其情節輕重加重扣分。
- 八、 考生應在試卷上規定作答之範圍內作答，違者該題不予計分。
- 九、 考生不得左顧右盼、意圖窺視、相互交談、抄襲他人答案，或便利他人窺視答案，或自誦答案、以暗號告訴他人答案，如經勸告不聽者，該科不予計分。
- 十、 考生不得在考桌上、文具上、准考證上、肢體上或其他物品上書寫與考試科目有關之文字、符號等，違者該科不予計分。
- 十一、 考生不得撕去試卷上或竄改試卷上之座位號碼、拆閱試卷彌封、將試卷污損、摺疊、捲角、撕毀或書寫任何與答案無關之文字、符號，違者該科不予計分。
- 十二、 考生不得將試題或試卷攜出或投出試場外，違者該科不予計分，情節嚴重者，並得取消考試及錄取資格。
- 十三、 考生於每節考試時間終了鈴(鐘)聲停止響時，應即停止作答，靜候監試人員收取試卷及試題紙，違者扣該科二分，其後仍繼續作答經勸止不理者，除收回試卷外，再扣三分至零分為止。
- 十四、 考生交完卷後一經離座，即應將試卷與試題紙一併交監試人員驗收，不得再行修改答案，違者該科不予計分。
- 十五、 考生交完試卷及試題紙出場後，不得在試場附近逗留或高聲喧嘩、宣讀答案或以其他方法指示場內考生作答，經勸止不聽者，該科不予計分。
- 十六、 考生不得在試場內吸煙、擾亂試場秩序及影響他人作答，違者初次警告，如勸告不理，則勒令出場(如在考試四十分鐘內，應由試務人員暫時限制其行動)，該科不予計分，拒不出場者，取消其考試資格。
- 十七、 考生不得有傳遞或交換試題與試卷情事，違者取消其考試資格。
- 十八、 考生不得威脅其他考生共同作弊或威脅監試人員之言行，違者取消其考試及錄取資格。
- 十九、 考生不得請人頂替或偽造證件進入試場應試，違者取消考試及錄取資格，其有關人員送請有關機關處理。
- 二十、 考生試卷若有遺失，應於接到補考通知後，即行到場補考，拒絕者該科不予計分。
- 二十一、 考生如有本規則未列之其他舞弊或不軌意圖之行為或發生特殊事故時，得由監試或試務人員予以登記，提請招生委員會依其情節輕重做適當處理。
- 二十二、 應考生在本年度內參加本會招生考試及其他入學考試時若有舞弊情事，經檢舉並屬實者，應由就讀學校為必要之議處。
- 二十三、 考生對於疑似違反本試場規則之行為擬進一步說明者，應於當天考試時間最後一節結束後三十分鐘內逕向試務中心主任申訴說明，逾期不予受理。

注意事項

- 一、准考證須妥為保存，不得遺失，錄取報到及註冊時應繳交核對。
- 二、考生在作答前，應先核對試卷之准考證號碼是否正確，試題紙之考試科目是否有誤，如試題紙或試卷有誤，應舉手請監試人員換發正確試題紙或試卷，否則導致閱卷計分錯誤，由考生自行負責，本會不予補救，請考生特別注意。
- 三、在考試期間，如遇颱風警報或發生重大天然災害時，請注意收聽由中國廣播公司或電視臺統一發佈之緊急措施消息。

附表一、成績複查申請表

國立臺北科技大學 114 學年度研究所碩士在職專班招生考試

成績複查申請表

查詢編號 (考生勿填)：		
准考證號碼：		姓名：
報考所別：		研究所(碩士班) 組
請勾選	項目名稱	複查結果 (考生勿填)
<input type="checkbox"/>	筆試成績	
<input type="checkbox"/>	書面審查成績	
<input type="checkbox"/>	面試成績	
本人申請成績複查共計複查_____項，每項複查費新臺幣伍拾元，計新臺幣_____元。		

注意事項：

- 一、准考證號碼請填寫清楚正確，並註明成績複查項目，並請計算複查費金額及購買郵政匯票。
(受款人請填「國立臺北科技大學」)
- 二、查詢編號及處理結果，考生不必填寫。
- 三、請將本申請表、成績通知單影本、複查費匯票及貼足回郵信封一個(信封上方須註明准考證號碼)函寄本會。
- 四、本表格可自行影印使用。

-----請沿線剪下本會地址，並黏貼於標準信封上-----

106344 臺北市大安區忠孝東路三段1號 國立臺北科技大學進修部		准考證號碼
國立臺北科技大學 一 一 四 學 年 度 研 究 所 碩 士 在 職 專 班 招 生 委 員 會		

附表二、持境外學歷報考切結書

國立臺北科技大學 114 學年度研究所碩士在職專班招生考試

持境外學歷報考切結書

報考所別組別				
考 生 姓 名	性 別		身 分 證 字 號	
境外學歷 (力)校名	校 名：(中文) (英文) 學校所在國別： 學校所在地(含省、市、區及州、縣、市別)： 系所別： 學位別： <input type="checkbox"/> 學士學位(Bachelor's degree) <input type="checkbox"/> 碩士學位(Master's degree)			
切結事項	1. 境外學歷資料(請勾選)： <input type="checkbox"/> 持國外或我國認可名冊所列香港或澳門學歷者 (3) 經我國駐外館處驗證之學歷證書正本一份。 (4) 經我國駐外館處驗證之歷年成績證明正本一份。 (5) 入出國主管機關核發之入出國紀錄正本一份(報考人如係外國人或僑民者，免附本項資料)。 (6) 如原學歷畢業證書及歷年成績單非中文或英文者，須另繳交中文或英文翻譯正本一份，並送請我國駐外館處辦理翻譯驗證或送地方法院或民間公證人辦理公證。 ※驗證國外學歷事項請參考外交部領事事務局網頁辦理： https://www.boca.gov.tw/mp-1.html <input type="checkbox"/> 持我國認可名冊所列中國大陸地區高等學校或機構學歷入學者，請至相關單位完成公證手續： (1) 畢業證(明)書經大陸地區高等學校學生信息諮詢與就業指導中心認證屬實之認證報告一份。 (2) 學位證(明)書經大陸地區學位與研究生教育發展中心認證屬實之認證報告一份。 (3) 歷年成績單經大陸地區高等學校學生信息諮詢與就業指導中心或大陸地區學位與研究生教育發展中心認證屬實之認證報告一份。 (4) 碩士以上學歷者，應檢具學位論文(論文章戳只需加蓋於封面)一份。 (5) 本國籍學生應檢具內政部移民署核發之入出國日期證明書或效期內之入出國日期電子證明書影本(均應包括大陸學歷修業之起迄期間)。 2. 本人取得學位規定之總學分數中，遠距教學課程未超過二分之一。 3. 若於錄取報到時未如期繳交前述資料(學歷證明、成績單正本及「內政部入出境管理局核發之入出境記錄...等)或經查證不符合貴校報考條件，本人自願放棄入學資格，絕無異議。 4. 入學後，若有需求，將配合學校或教育部辦理相關查驗作業並提供相關資料，絕無異議。 <p style="text-align: right;">立切結書人 簽章：_____</p> <p style="text-align: right;">連 絡 電 話：_____</p> <p style="text-align: right;">年 月 日</p>			

附表三、退費申請表

國立臺北科技大學114學年度研究所碩士在職專班招生考試

退費申請表

考生姓名		身分證字號	
報考系所組別		報名序號	
繳款帳號			
通訊地址 □□□			
退費原因 <input type="checkbox"/> 報考資格不符 <input type="checkbox"/> 已完成網路填寫報名資料，但未於報名期限內上傳報名資格文件 <input type="checkbox"/> 其它：_____			
退費金融 帳戶資料 (二擇一)	銀行	銀行： 分行：	帳號： 戶名 (限申請人本人)
	郵局	局號 	帳號 戶名 (限申請人本人)
郵局或銀行帳戶請以正楷擇一填寫，務必確認填寫無誤並浮貼存簿封面影本，以免無法退費。			
應附文件		請浮貼存摺封面影本 -----存摺封面影本-----	
備註		1. 請於 114年4月1日 前以掛號寄至臺北市(106344)忠孝東路三段1號「國立臺北科技大學114學年度碩士在職專班招生委員會」收。 2. 申請退費，經查核無誤於扣除行政費用後退還餘款，逾期概不受理。 3. 相關退費資格申請，請參閱簡章第14頁。	

附表四、報名資料造字表

國立臺北科技大學114學年度研究所碩士在職專班招生考試

報名資料造字表

姓 名		身 分 證 字 號	
報 考 系 所 組 別 (1)		報 名 序 號 (1)	
報 考 系 所 組 別 (2)		報 名 序 號 (2)	
報 考 系 所 組 別 (3)		報 名 序 號 (3)	
行 動 電 話		聯 絡 電 話	
個人資料需造字部份，請勾選並仔細填寫：			
<p>登錄報名系統，個人資料如有微軟新注音或倉頡輸入法無法產生的字，請先以「*」代替（例如：余*美），再填本表。</p> <p>請將需造字的字以正楷書寫清楚：</p> <p><input type="checkbox"/> 姓名：(需造字之字為_____)</p> <p><input type="checkbox"/> 地址：(需造字之字為_____)</p>			
注 意 事 項	<p>1. 各項欄位請詳細填寫，報名序號請務必填入。</p> <p>2. 無須造字之考生免填本表。</p> <p>3. 同時報考多個系所組之考生，填寫一張即可，但請詳細註明所報考之系所組別及報名編號。</p> <p>4. 本表請於網路登錄報名完成後，於114年1月7日前傳真至本校研究所碩士在職專班招生委員會辦理。傳真電話：(02)2752-4269。</p>		

工業推手一世紀 企業搖籃一百年

本校特色

- 一、本校榮獲教育部「高教深耕計畫」補助。
- 二、本校榮獲 2025 年 QS 世界大學排名第 425 名。
- 三、本校榮獲 2024 年 QS 亞洲大學排名第 82 名。
- 四、本校榮獲 2023 年「世界綠能大學」高樓型世界第 1 名。
- 五、本校歷史悠久，與國同壽，12 萬名校友遍佈各行業要津，素有「企業家搖籃」之美稱，深獲社會好評。校友向心力強，熱心捐款獎助師生，有多項研究生獎助學金，各系系友會亦提供眾多獎助學金，獎勵同學專心向學。
- 六、本校教學著重理論與實務能力並重之培養，教學績效及學生素質深受各界肯定，學生畢業後皆有多項就業機會可供選擇，且深獲各界喜愛。畢業生為天下雜誌列每年評選之大專院校企業最愛畢業生。
- 七、本校已實施「學士班應屆畢業生、碩士班研究生逕修讀博士學位辦法」，成績優異同學可申請逕修讀研究所博士班，提早獲得博士學位。
- 八、本校位於臺北市中心新生與忠孝雙捷運站旁，緊臨臺北市東區及光華電腦商圈，建國高架快速道路連通南北，交通上具備絕對優勢，讓分秒必爭的企業菁英進修之路更顯從容。